


### การเกษตรที่สูงในประเทศไทย

การทำเกษตรของชาวเขาจะมีลักษณะเป็นการทำไร่เลื่อนลอย คือ ย้ายที่ไปเรื่อยๆ หลังจากที่ดินขาดความอุดมสมบูรณ์หรือมีวัชพืชเกิดขึ้น ทำให้มีการทำลายป่า เพื่อการเพาะปลูกกันมากขึ้นทุกปี พระบาทสมเด็จพระเจ้าอยู่หัวทรงทราบถึงปัญหาในเรื่องนี้เป็นอย่างดี ทรงเห็นว่าการที่จะขับไล่หรือเคลื่อนย้ายชาวเขา ให้ไปอยู่ในที่ที่กำหนดให้ นั้นจะทำได้ยาก แต่ถ้าสามารถช่วยให้ชาวเขามีความรู้ ความสามารถทำการเกษตรอย่างถูกวิธี ก็จะทำให้ชาวเขาตั้งหลักแหล่งอยู่ในที่ถาวรได้โดยไม่ต้องเคลื่อนย้ายทำไร่เลื่อนลอยดังแต่ก่อน และจะก่อให้เกิดผลดีต่อส่วนรวมในที่สุดจึงทำให้เกิดโครงการส่วนพระองค์ขึ้นเมื่อ พ.ศ. 2512 มีชื่อว่า "โครงการหลวง" จึงทำให้เกิดการค้นคว้าวิจัยทางเกษตรสาขาใหม่ขึ้นในประเทศไทย นั่นคือ "การเกษตรที่สูง"

### ปัญหาการเกษตรของชาวเขา

การทำเกษตรของชาวเขา จะมีลักษณะเป็นการทำไร่เลื่อนลอย คือ ย้ายที่ไปเรื่อยๆ หลังจากที่ดินขาดความอุดมสมบูรณ์ หรือมีวัชพืชเกิดขึ้นมาก ทำให้มีการทำลายป่า เพื่อการเพาะปลูกกันมากขึ้นทุกปี นอกจากต้นไม้ป่าจะถูกตัดฟัน และเผาทำลายไป โดยไร้ประโยชน์แล้ว ดินน้ำลำธารก็ถูกกระทบกระเทือนเป็นอันครายไปด้วย


โครงการหลวงได้รับพระมหากรุณาธิคุณ พระราชทานการสนับสนุนจาก พระบาทสมเด็จพระเจ้าอยู่หัว อย่างใกล้ชิด ดังได้กล่าวแล้ว โดยละเอียดในภาคต้น ต้นเหตุคือ "ชาวเขา" และ "ฝิ่น" จึงทำให้เกิดการค้นคว้าวิจัยทางเกษตรสาขาใหม่ขึ้น ในประเทศไทย นั่นคือ "การเกษตรที่สูง"



### ลักษณะอากาศของที่สูง

ที่สูงของประเทศไทย โดยเฉพาะอย่างยิ่งในเขตภาคเหนือ นั้น นอกจากจะอยู่สูงจากระดับน้ำทะเลมากแล้ว (๗๐๐ - ๒,๕๐๐ เมตร) ยังอยู่ห่างจากเส้นศูนย์สูตรมากกว่าส่วนอื่นของประเทศอีกด้วย (ละติจูด ๑๘ - ๒๐ องศาเหนือ) ทำให้มีลักษณะเด่นอยู่อย่างหนึ่งคือ อากาศจะหนาวเย็นกว่าในที่อื่น โดยทั่วไปการที่ให้ความสำคัญแก่ลักษณะอากาศมากกว่าปัจจัยอื่นๆ ก็เพราะว่า ลักษณะของดิน สภาวะของฝนและเรื่องอื่นๆ เช่น ลมพายุ นั้น เป็นเรื่องที่จะป้องกันแก้ไขหรือปรับปรุงได้พอสมควร แต่เรื่องของลักษณะอากาศนั้น ยากต่อการเปลี่ยนแปลง ด้วยเหตุนี้จึงจำเป็นต้องศึกษาลักษณะอากาศของพื้นที่ให้ทราบแน่นอน ก่อนที่จะพิจารณาชนิดของพืชที่จะปลูกในพื้นที่นั้นๆ โดยคำนึงถึงเรื่อง สำคัญ ๓ เรื่องคือ

๑. ความหนาวเย็นในเดือนต่างๆ โดยเฉพาะอย่างยิ่งในฤดูหนาว
๒. อันตรรกจากน้ำค้างแข็ง
๓. แสงแดด และเมฆหมอก



**สถาบันวิจัยและพัฒนาพื้นที่สูง (องค์การมหาชน)**

การดำเนินงานของสถาบันวิจัยและพัฒนาพื้นที่สูง มีวัตถุประสงค์หลัก คือ สนับสนุนการวิจัยและพัฒนางานโครงการหลวงและดำเนินการขยายผลโครงการหลวงให้เกิดประโยชน์ต่อพื้นที่สูงส่วนใหญ่ของประเทศ รวมทั้งให้ความร่วมมือและแลกเปลี่ยนทางวิชาการด้านการวิจัยและการพัฒนาพื้นที่สูงในระดับนานาชาติ โดยในการปฏิบัติงานของสถาบันมีหลักการดำเนินงานที่สำคัญ



# โครงการหลวง



## ความเป็นมาของโครงการหลวง



มูลนิธิโครงการหลวงดำรงลักษณะงานในความมุ่งหมายเดิมของโครงการหลวง ถือเป็นโครงการส่วนพระองค์ในการดำเนินการพัฒนาเกษตรที่สูงสืบทอดเจตนารมณ์ที่โดยมีมา คือ บุกเบิก และพัฒนาสิ่งใหม่เพื่อชีวิตและความเป็นอยู่ของชาวเขาเพื่อเป็นการทราบดีทดแทนการปลูกฝิ่น, ช่วยชาวไทยภูเขาในด้านต่างๆ และพื้นที่บนน้ำลำธาร ก่อตั้งเมื่อ **พ.ศ. 2512** โดย **หม่อมเจ้ากิติเกสร วัชรณี** เป็นผู้รับผิดชอบในฐานะประธานมูลนิธิโครงการหลวง

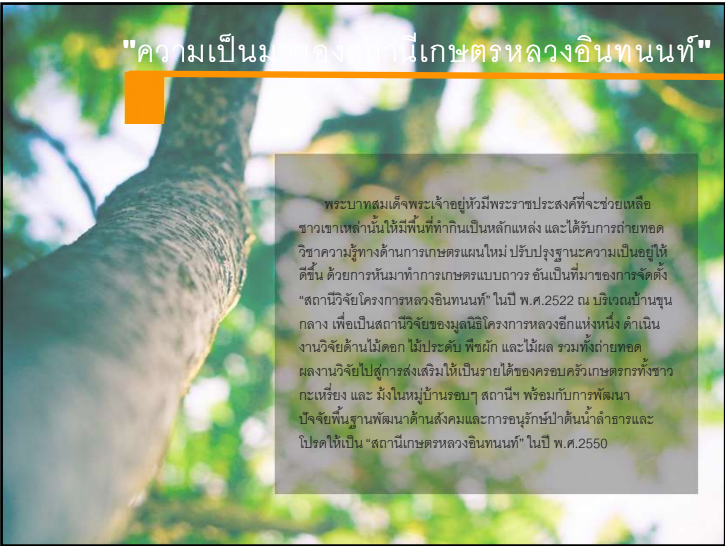
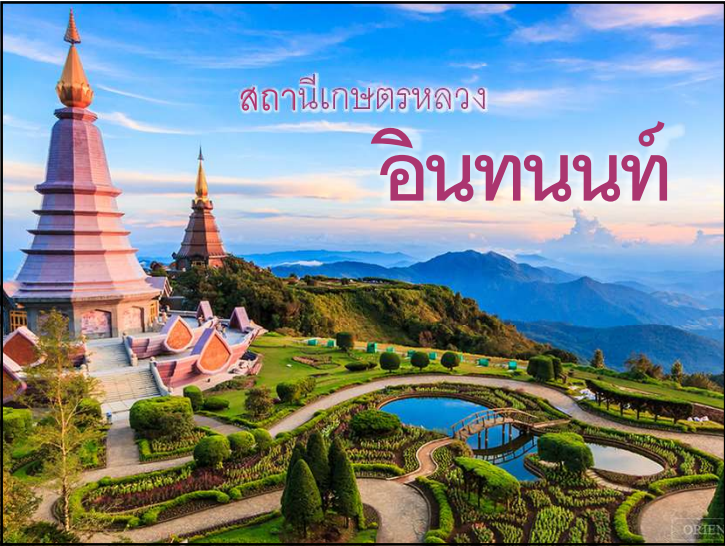
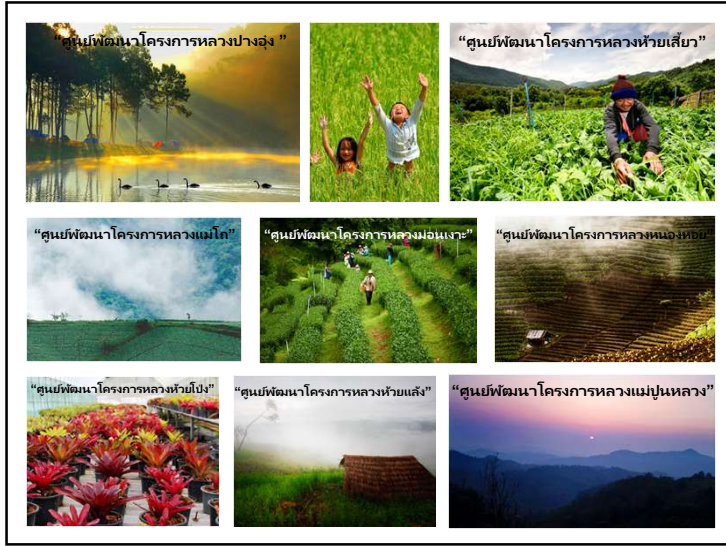
## 38 คอย 38 โครงการหลวง



“สถานีเกษตรหลวงอ่างขาง”

“ศูนย์พัฒนาโครงการหลวงขุนวาง”

“ศูนย์พัฒนาโครงการหลวงตีนตก”



## งานวิจัยเกษตรบนพื้นที่สูง







งานวิจัยเพื่อเพิ่มผลผลิตให้มีคุณภาพได้มาตรฐาน งานวิจัยเป็นจำพวกไม้ดอกและไม้ประดับ มีทั้งการ พัฒนาและรวบรวมสายพันธุ์ไม้ดอกไม้ประดับ เพื่อ จำหน่ายเป็นไม้ตัดดอกและไม้ตัดใบ ประเภทผักก็มี การคัดเลือกและปรับปรุงพันธุ์เพื่อให้อายุเก็บเกี่ยวได้ นานขึ้น การปรับปรุงเพื่อทดสอบสายพันธุ์ใหม่ให้ทนต่อ การปลูกบนพื้นที่สูงประเทศไทย และมีการส่งเสริม งานประมงบนพื้นที่สูง

การเป็นศูนย์การเรียนรู้ การเกษตรบนพื้นที่สูง เพื่อ ส่งเสริมให้ผลงานวิจัยของสถานี เผยแพร่ไปยังชุมชนและผู้สนใจ โดยที่สถานีหลักจะมีการจัด แสดงรวบรวมพันธุ์ไม้บนพื้นที่สูง งานผลิตพืชและไม้กระถาง และ งานวิจัยประมงบนพื้นที่สูง

การดำเนินการพัฒนาและ ส่งเสริมอาชีพให้กับเกษตรกร ชาวไทยภูเขาไปพร้อมกับ การฟื้นฟูวิถีชีวิตธรรมชาติ โดยมี การส่งเสริมปลูกพืชไร่ งาน หัตถกรรม งานท่องเที่ยวเชิง อนุรักษ์ งานเสริมสร้างความ เข้มแข็งแก่ชุมชน งานฟื้นฟู และอนุรักษ์ทรัพยากรธรรมชาติ

## งานส่งเสริมและพัฒนาอาชีพ ภาคการเกษตร



สถานีเกษตรหลวงอินทนนท์ ดำเนินงานส่งเสริมและพัฒนาอาชีพให้กับเกษตรกรชาวไทยภูเขา ทั้งในภาคการเกษตรและ นอกภาคการเกษตร ควบคู่ไปกับการดำเนินงานด้านเสริมสร้างความเข้มแข็งของชุมชนและการฟื้นฟูอนุรักษ์ทรัพยากรธรรมชาติ




ชนิดพืชที่สถานีส่งเสริมอาชีพ เช่น

- ผักอินทรีย์ เช่น ผักกาดเบบี้ฮ่องเต้, เบบี้แครอท, ถั่วแขก, ก้านช็อคโกแลต, เซตช็อคโกแลต, ผักกาดหวาน
- ผักปกติ (GAP) เช่น ฟนเนล, เซเลอรี่, ซูกินี่, พริกหวานสี เขียว, มะเขือเทศโครงการหลวง
- ไม้ผล เช่น พลับ, พีช, พลับ, บ๊วย, อาโวคาโด, สดอเบอร์รี่ พันธุ์ 80, เคปทอสเบอร์รี่, เสาวรสหวาน,
- ไม้ดอก เช่น กุหลาบ, เจอบีร่า, ลิ้นมังกร, ออโนทิสกาต้ม
- กาแฟอาราบิก้า
- พืชไร่ เช่น ถั่วสะกึ๊, ข้าวเปลือก, ข้าวเหนียวเก่า

## งานส่งเสริมและพัฒนาอาชีพ นอกภาคการเกษตร



อาชีพนอกภาคการเกษตรที่สถานีได้ดำเนินการ ส่งเสริม และสนับสนุน มีดังนี้

- ส่งเสริมและถ่ายทอดความรู้การฟื้นฟูและอนุรักษ์งาน หัตถกรรมของชุมชนเพื่อให้เกิดการถ่ายทอดจากกลุ่มผู้รับ เพื่อใช้ประโยชน์ในครัวเรือนและเป็นรายได้เสริม เช่น การฟื้นฟูอนุรักษ์งานหัตถกรรมของชนเผ่าต่างๆ
- งานท่องเที่ยว ได้ร่วมกับชุมชนส่งเสริมการมีส่วนร่วมใน การพัฒนาและอนุรักษ์แหล่งท่องเที่ยว โดยชุมชนบ้าน แม่กลางหลวงซึ่งเป็นศูนย์เรียนรู้การจัดการ การท่องเที่ยวโดยชุมชน บริการนำเที่ยวโดยมีจุดเด่นที่ ห้องถักและบริการที่พัก อาหาร และกิจกรรมเดินป่า ศึกษาเส้นทางธรรมชาติ





## ผลผลิต









