

## วัตถุประสงค์ของการเรียนบทที่ 4

เพื่อให้ให้นักศึกษาได้ทราบถึงความหมายของการเลี้ยงสัตว์ วัตถุประสงค์ของการเลี้ยงสัตว์ ประเภทของสัตว์ในประเทศไทย และอายุขัยของสัตว์

### สรุปบทเรียนบทที่ 4

#### ความรู้เบื้องต้นเกี่ยวกับสัตวศาสตร์

วิชาสัตวศาสตร์แบ่งย่อยออกไปหลายแขนง แต่ละแขนงมีขอบข่ายกว้างขวางจนบางครั้งก็คาบเกี่ยวกับแขนงอื่นๆ ฉะนั้นจึงไม่สามารถจะกำหนดขอบข่ายของแต่ละแขนงลงไปได้อย่างแน่นอนตายตัว บางกรณีอาจแบ่งเป็นแขนงย่อยๆ เพื่อการศึกษาสัตว์เฉพาะหมู่ใดหมู่หนึ่ง เช่น กีฏวิทยา (Entomology) มินวิทยา (Ichthyology) ในบางกรณีอาจจะแบ่งเป็นแขนงย่อยตามปรากฏการณ์ของสัตว์ โดยไม่จำกัดเฉพาะสัตว์หรือสิ่งมีชีวิตชนิดใดชนิดหนึ่ง เช่น สรีรวิทยา (Physiology) มิถุวิทยา (Histology) และกายวิภาคศาสตร์ (Anatomy) เป็นต้น อย่างไรก็ตาม วิชาสัตวศาสตร์นิยมแยกออกเป็นแขนงต่างๆ ดังนี้

1. สัณฐานวิทยา (Morphology) เป็นวิชาที่ศึกษารูปร่างลักษณะและโครงสร้างของสัตว์แต่ละชนิด สัณฐานวิทยายังแบ่งย่อยออกไปอีกมาก เช่น

1.1 กายวิภาคศาสตร์ (Anatomy) ศึกษาโครงสร้างทั้งภายนอกและภายในทั้งหมด

1.2 มิถุวิทยา (Histology) เป็นวิชาที่ศึกษาเกี่ยวกับเนื้อเยื่อ (Tissue) ต่างๆ

1.3 เซลล์วิทยา (Cytology) ศึกษาเกี่ยวกับเซลล์โดยทั่วไปในด้านโครงสร้าง รวมทั้งหน้าที่ออร์แกเนลล์ (Organelles) ด้วย

2. สรีรวิทยา (Physiology) เป็นวิชาที่ศึกษาหน้าที่ของโครงสร้าง และกลไกการทำงานภายในร่างกายของสัตว์ ตลอดจนศึกษาพฤติกรรมที่เกิดขึ้นในสัตว์แต่ละชนิด

3. คัพภวิทยา (Embryology) ศึกษาการเจริญ การเปลี่ยนแปลงโครงสร้างและรูปร่างของร่างกาย ตั้งแต่เกิดการปฏิสนธิจนกระทั่งออกจากไข่ หรือคลอดออกจากแม่

4. พันธุศาสตร์ (Genetics) ศึกษากลไกการถ่ายทอดลักษณะจากบรรพบุรุษไปยังลูกหลาน รวมทั้งปัจจัยที่คอยควบคุมการถ่ายทอดลักษณะต่างๆ ด้วย

5. นิเวศวิทยา (Ecology) ศึกษาความสัมพันธ์ระหว่างสัตว์และพืช ในสภาพแวดล้อมธรรมชาติที่อาศัยอยู่ร่วมกัน

6. อนุกรมวิธาน (Taxonomy) เป็นวิชาที่ศึกษาเกี่ยวกับการจัดหมวดหมู่ของสิ่งมีชีวิตทั้งพืชและสัตว์ โดยจัดสิ่งมีชีวิตที่มีลักษณะคล้ายคลึงกัน และมีความสัมพันธ์กันอย่างใกล้ชิด ให้อยู่เป็น

หมวดหมู่เดียวกัน นอกจากนั้นวิชานี้ยังเกี่ยวกับการตั้งชื่อ (Nomenclature) เพื่อให้เข้าใจตรงกันทั่วโลกด้วย

7. วิวัฒนาการ (Evolution) ศึกษาการเปลี่ยนแปลงจากสิ่งมีชีวิตง่ายๆ มาเป็นสิ่งมีชีวิตที่ซับซ้อน ซึ่งต้องอาศัยเวลานานนับร้อยหรือพันล้านปี

8. สัตวภูมิศาสตร์ (Zoogeography) ศึกษาการกระจายของสัตว์ตามส่วนต่างๆ ของโลก

9. โบราณชีวศาสตร์ (Paleontology) ศึกษาถึงสัตว์ที่สูญพันธุ์ไปแล้ว ตลอดจนศึกษาซากโบราณ (Fossil) ที่ปรากฏอยู่ตามหิน

10. สัตวศาสตร์เฉพาะกลุ่ม ซึ่งแยกออกเป็นสัตว์ชนิดใดชนิดหนึ่งโดยเฉพาะ เช่น

10.1 เอลมีนโทโลยี (Helminthology) เป็นวิชาที่ศึกษาถึงพวกหนอนพยาธิต่างๆ

10.2 วิหควิทยา (Ornithology) ศึกษาเรื่องราวเกี่ยวกับนก

10.3 มินวิทยา (Ichthyology) ศึกษาเรื่องราวเกี่ยวกับปลา

10.4 กีฏวิทยา (Entomology) ศึกษาเรื่องราวเกี่ยวกับแมลง

10.5 สังขวิทยา (Malacology) ศึกษาเกี่ยวกับหอย (Mollusks) ชนิดต่างๆ

10.6 ปฐมสัตววิทยา (Protozoology) ศึกษาเกี่ยวกับสัตว์เซลล์เดียว

10.7 เฮอร์พิโทโลยี (Herpetology) เป็นวิชาที่ศึกษาถึงสัตว์เลื้อยคลาน (Reptiles) รวมทั้งสัตว์ครึ่งบกครึ่งน้ำ (Amphibians)

### ประวัติการศึกษาสัตวศาสตร์

มนุษย์ก่อนประวัติศาสตร์เริ่มรู้จักล่าสัตว์และต้องเรียนรู้ธรรมชาติ มนุษย์โคร-มันยอง (Cro-mangnon Man) ได้เขียนสิ่งที่พบเห็นไว้บนผนังถ้ำ เช่น ภาพสัตว์ชนิดต่างๆ ภาพการเลี้ยงสัตว์ การเพาะปลูก รู้จักใช้ต่างๆ รักษาเมื่อยามเจ็บป่วย ทำให้มีการเรียนรู้ถึงกายวิภาคศาสตร์ของมนุษย์ นอกจากนั้นการใช้สัตว์เป็นอาหารก็นำไปสู่การเรียนรู้ถึงโครงสร้างของสัตว์นั้นๆ ด้วย

สัตวศาสตร์ที่เป็นแบบแผนเริ่มในสมัยกรีกโบราณ อริสโตเติล (Aris - totle : 382-322 B.C.)

ได้ศึกษาและบันทึกเรื่องราวต่างๆ ทางชีววิทยาและศึกษาเกี่ยวกับสัตว์ โดยการสังเกต มีการทดลองผ่าตัดอวัยวะภายในของสัตว์ต่างๆ ศึกษาการเจริญเติบโตของไข่ การผสมพันธุ์ของปลาจลามและผึ้ง ตลอดจนหน้าที่ของอวัยวะของมนุษย์ และเป็นผู้ริเริ่มจัดหมวดหมู่ของสัตว์โดยยี่ครุปร่างและโครงสร้างเป็นหลัก ซึ่งแบ่งสัตว์ออกเป็น 2 กลุ่มใหญ่ๆ คือ สัตว์มีกระดูกสันหลังเลือดสีแดง (Enaima) เช่น สัตว์เลี้ยงลูกด้วยนม วาฬ สัตว์ครึ่งบกครึ่งน้ำ สัตว์เลื้อยคลาน งู ปลา เป็นต้น และสัตว์ไม่มีกระดูกสันหลังเลือดสีไม่แดง (Anaima) ได้แก่ พวกหมึก ปู กุ้ง หอย ปลาฉลาม แมลง เป็นต้น

อย่างไรก็ตาม หลักฐานต่างๆ ที่อริสโตเติลบันทึกไว้ และเก็บไว้ที่พิพิธภัณฑสถานเดรียได้เสื่อมสูญหายไปเมื่อ โรมันเข้าปกครอง (30 B.C.)

คลอดิอุส กาลิน (Claudius Galen : 130 – 200 A.C.) ซึ่งเป็นผู้เชี่ยวชาญทางด้านกายวิภาคศาสตร์ของมนุษย์และสัตว์ชนิดอื่น โดยการผ่าตัดทดลองและได้เขียนตำราบรรยายลักษณะโครงสร้าง โดยเฉพาะได้เขียนภาพแสดงโครงกระดูกของคนไว้เกือบสมบูรณ์ และค้นพบหน้าที่ของสมองและเส้นประสาท ตลอดจนได้สาธิตให้เห็นว่าเส้นเลือดแดงสามารถนำเลือดออกไปเลี้ยงร่างกายได้

ภายหลังกาลินประมาณ 1,000 ปี หรือศตวรรษที่ 13 ซึ่งอยู่ในสมัยกลาง (Middle Age) ถือได้ว่าเป็นยุคมืดทางสัตวศาสตร์ ยุคนี้มีการศึกษาผลงานของกรีกและโรมัน โดยลอกเลียนแบบทำให้เกิดการผิดพลาด จนกระทั่งศตวรรษที่ 16 ซึ่งเป็นยุคฟื้นฟู (Renaissance) โรเจอร์ เบคอน (Roger Bacon : 1214 – 1294) ซึ่งสนใจทางวิทยาศาสตร์ธรรมชาติและปรัชญา ลีโอนาร์โด ดา วินชี (Leonardo da Vinci : 1452 – 1519) มีความเชี่ยวชาญทางด้านกายวิภาคศาสตร์และสรีรวิทยาพอๆ กับการเป็นนักเขียนภาพ แอนเดรียส เวซาเลียส (Andreas Vesalius : 1514 – 1564) ชาวเบลเยียม ศึกษากายวิภาคศาสตร์คนโดยการผ่าตัดและวาดรูปตามที่เห็นจนถูกต้องสมบูรณ์

วิลเลียม ฮาร์วี (William Harvey : 1579 – 1657) ชาวอังกฤษได้ศึกษาการทำงานของหัวใจ และทดลองให้เห็นว่าการหมุนเวียนของเลือดมีหัวใจทำหน้าที่บีบเลือดออกไปเลี้ยงทั่วร่างกายตามเส้นเลือดแดงและไหลกลับเข้าสู่หัวใจทางเส้นเลือดดำ ในขณะที่นั้นเชื่อกันว่าตับทำหน้าที่สร้างเลือดและส่งไปเลี้ยงทั่วร่างกาย ยิ่งกว่านั้น ฮาร์วีได้ศึกษาการเต้นของหัวใจ สามารถคำนวณปริมาณของเลือดที่ผ่านหัวใจในหนึ่งนาทีหรือหนึ่งชั่วโมงได้ ฮาร์วีตั้งข้อสังเกตว่าจะต้องมีเส้นเลือดเล็กๆ เชื่อมต่อระหว่างเส้นเลือดแดงกับเส้นเลือดดำเข้าด้วยกันจนครบวงจรของเลือด

ในศตวรรษที่ 17 ได้มีการประดิษฐ์กล้องจุลทรรศน์ ทำให้มีการค้นพบสิ่งต่างๆ ในแนวใหม่ โรเบิร์ต ฮุก (Robert Hooke : 1635 – 1703) ชาวอังกฤษนำไม้คอร์กมาส่องดูด้วยกล้องจุลทรรศน์พบว่า มีลักษณะเป็นห้องสี่เหลี่ยมและตั้งชื่อห้องเหล่านั้นว่า “เซลล์” แอนโทนี วอน ลาวเวนฮ็อก (Antony Van Leeuwenhoek : 1632 – 1723) ชาวดัตช์ ได้ประดิษฐ์กล้องจุลทรรศน์กำลังขยายสูงซึ่งนำไปสู่การค้นพบแบคทีเรีย สัตว์เซลล์เดียว ตลอดจนสเปิร์มของสัตว์ต่างๆ ซึ่งมองไม่เห็นด้วยตาเปล่า ทำให้การศึกษาทางชีววิทยาขยายกว้างขวางยิ่งขึ้น

คาโรลัส ลินเนียส (Carolus Linnaeus : 1707 – 1778) ชาวสวีเดน ได้นำเอาระบบการจัดหมวดหมู่ของสัตว์และพืชสมัยใหม่มาใช้เป็นคนแรก เป็นผู้เริ่มการเรียกชื่อวิทยาศาสตร์โดยใช้ภาษาละติน กฎเกณฑ์ต่างๆ ในสมัยของลินเนียสยังคงนำมาใช้จนถึงปัจจุบัน หนังสือด้านอนุกรมวิธานที่มีชื่อเสียงของลินเนียส คือ “Systema Naturae” พิมพ์เมื่อปี ค.ศ.1735 และพิมพ์ซ้ำถึง 12 ครั้ง แสดงให้เห็นถึงความนิยมอย่างแพร่หลาย

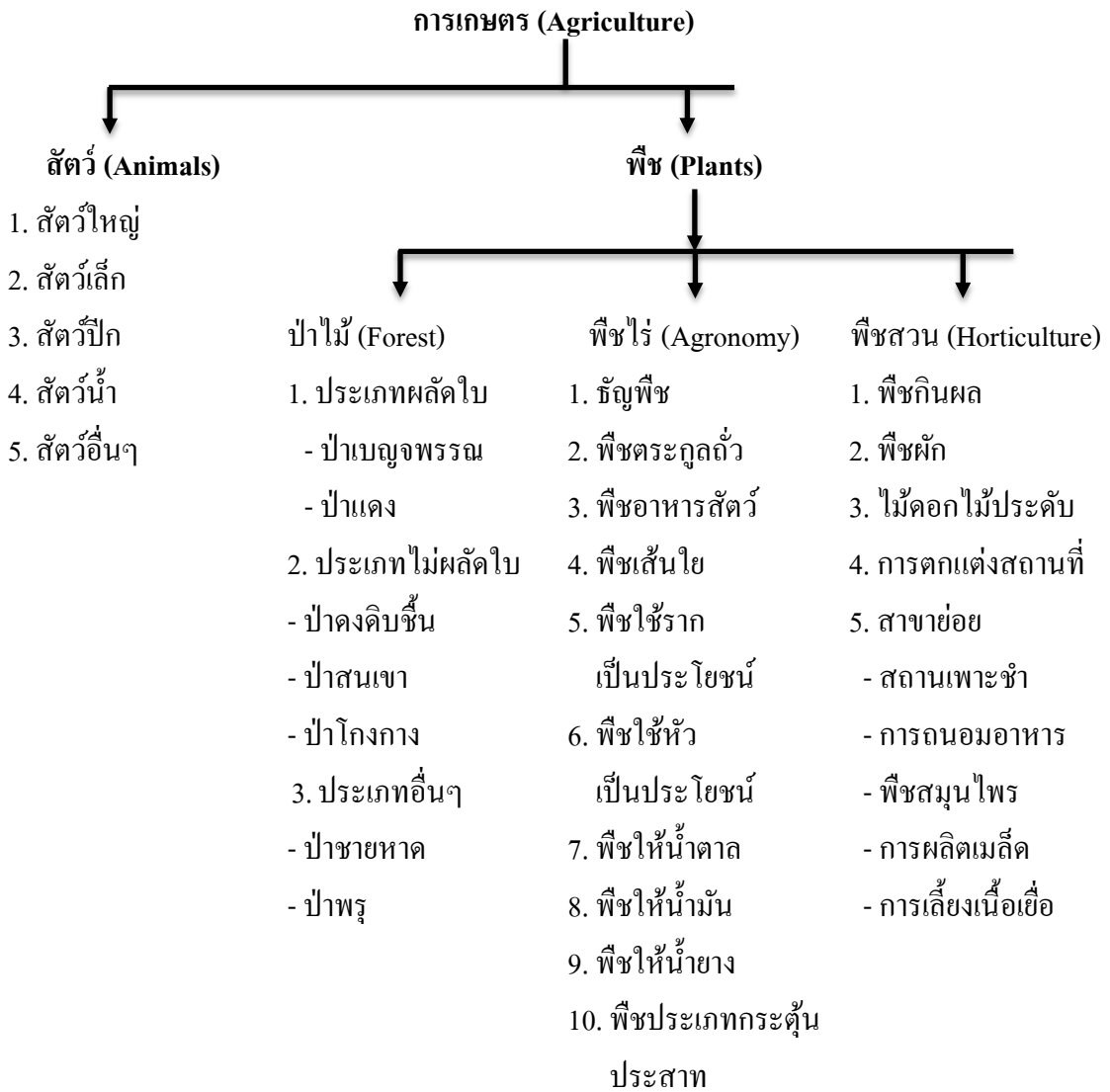
ยอร์จ คาวัวร์ (Georges Cuvire : 1769 – 1832) ชาวฝรั่งเศส เป็นผู้ริเริ่มทางกายวิภาคเปรียบเทียบของสัตว์มีกระดูกสันหลังชนิดต่างๆ รวมทั้งศึกษาโครงสร้างจากซากโบราณ (fossil) ที่สูญพันธุ์ไปแล้ว คาวัวร์จึงมีชื่อเสียงทางด้านโบราณชีวศาสตร์ (paleontology) ด้วย

ส่วนหนึ่งที่มีความสำคัญอย่างยิ่งในทางชีววิทยา คือ ทฤษฎีเซลล์ (cell theory) เริ่มตั้งแต่ โรเบอर्ट ฮุก ที่นำไม้คอร์กมาส่องดูด้วยกล้องจุลทรรศน์อย่างง่าย ต่อมา ปี ค.ศ. 1824 ดูโทรเกต (Rene' Dutrochet : 1776 – 1847) ได้ศึกษาเนื้อเยื่อของพืชและสัตว์ และสรุปว่าเนื้อเยื่อของพืชและสัตว์ประกอบด้วยเซลล์ซึ่งเป็นหน่วยเล็กๆ ที่สุดในร่างกาย เซลล์เหล่านี้เชื่อมติดกันด้วยแรงเกาะกัน ดูโทรเกตยอมรับว่า การเจริญเติบโตเป็นผลมาจากการเพิ่มจำนวนเซลล์ที่เกิดขึ้นใหม่ รวมทั้งการเพิ่มขนาดของเซลล์ด้วย จนกระทั่งปี ค.ศ. 1838 – 1839 เอ็ม. เจ. ชไลเดน (M.J. Schleiden : 1804 – 1881) ที. ชวานน์ (T. Schwann) ชาวเยอรมัน ต่างก็ศึกษาเนื้อเยื่อของพืชและสัตว์แล้วสรุปว่า เนื้อเยื่อของพืชและสัตว์ประกอบด้วยเซลล์ จึงได้ร่วมกันตั้งทฤษฎีเซลล์ (cell theory) ขึ้น มีใจความสำคัญว่า “สิ่งมีชีวิตทั้งหมดประกอบด้วยเซลล์และผลิตภัณฑ์ของเซลล์”

ศตวรรษที่ 19 วิชาสัตวศาสตร์ ขยายตัวออกไปอย่างกว้างขวางและรวดเร็ว ซึ่งเกี่ยวข้องกับชีววิทยาหลายแขนง เช่น เซลล์วิทยา กัพภวิทยา พันธุศาสตร์ วิวัฒนาการ ชีวเคมี ชีวฟิสิกส์ นิเวศวิทยา เป็นต้น การพบเทคนิคใหม่ๆ ทางเคมี ฟิสิกส์ ทำให้แขนงสัตวศาสตร์เจริญขึ้นอย่างรวดเร็ว มีนักวิทยาศาสตร์มากมายที่ช่วยทำให้วิชาสัตวศาสตร์เจริญก้าวหน้าอย่างมาก เช่น เมนเดล (Gregor Mendel) เดอฟรีส์ (de Vries) และมอร์แกน (T.H. Morgan) ในสาขาพันธุศาสตร์ ชาร์ล ดาร์วิน (Charles Darwin) ในสาขาวิวัฒนาการ แฮร์ริสัน (Harrison) และสเปมานน์ (Spemann) มุลเลอร์ (H.J. Muller) ชาวอเมริกัน มีผลงานการค้นคว้าทางพันธุศาสตร์ โดยศึกษาตำแหน่งของยีนส์บนโครโมโซม ค้นคว้าเกี่ยวกับกรรมชาติและสาเหตุของการผ่าเหล่า ผลงานที่มีชื่อเสียงอย่างยิ่งก็คือการพบว่ารังสีเอกซ์และรังสีอื่นๆ บางชนิดเป็นตัวนำให้ยีนส์บนโครโมโซมเปลี่ยนแปลง อันเป็นสาเหตุทำให้เกิดการผ่าเหล่า (Mutation) ฮานส์ เครบ (Hans Krebs) ได้ทำวิจัยเกี่ยวกับการหายใจของเซลล์และเป็นผู้พบวัฏจักรเครบส์ (Krebs' s cycle) เป็นต้น ในปัจจุบันได้มีการศึกษาค้นคว้าโดยวิธีทดลอง ใช้วิธีการทางสถิติแก้ปัญหาและใช้เทคโนโลยีใหม่ๆ เป็นผลให้วิทยาศาสตร์แขนงนี้เจริญก้าวหน้าอย่างรวดเร็ว

การเกษตรหมายถึง การปลูกพืชและเลี้ยงสัตว์ เพื่อเป็นอาหารและสิ่งจำเป็นในการดำรงชีวิต โดยมีมนุษย์มีบทบาทสำคัญในการดำเนินกิจกรรม

การจำแนกสาขาต่างๆ ของการเกษตร



Livestock (n) animal kept or raised for use or pleasure; esp. farm animals kept for use and profit

### สัตว์ (Animals)

การเลี้ยงสัตว์ หมายถึง การปฏิบัติที่เกี่ยวกับการเลี้ยงดู การให้อาหาร การบำรุงพันธุ์และการสุขภาพ เพื่อให้ผู้เลี้ยงได้รับประโยชน์จากสัตว์ เช่น การใช้แรงงานและการใช้ผลผลิตต่างๆ การเลี้ยงสัตว์สามารถแยกได้ ดังนี้

1. สัตว์ใหญ่ ได้แก่ โค กระบือ ม้า ลา พ้อ
2. สัตว์เล็ก ได้แก่ แพะ แกะ สุกร กระจง
3. สัตว์ปีก ได้แก่ ไก่ เป็ด ห่าน นกต่างๆ
4. สัตว์น้ำ ได้แก่ กุ้ง หอย ปลา
5. สัตว์อื่นๆ ได้แก่ จระเข้ กบ ผึ้ง ครั่ง ไม

### ความเป็นมาของการเลี้ยงสัตว์

สันนิษฐานว่าสมัยก่อนประมาณ 16,000 ปี มนุษย์ในโลกยังเป็นคนเถื่อนยังไม่ได้ตั้งบ้านเรือน เป็นที่อยู่ถาวร การทำมาหากินก็ยังเก็บอาหารที่เกิดขึ้นเองตามธรรมชาติ มาจุนเจือหลังได้มีการแสวงหาอาหาร โดยวิธีการเพาะปลูก ส่วนการเลี้ยงสัตว์ได้เริ่มต้นมาประมาณ 9,000 ปี มานี้อเอง โดยการกักสัตว์ไว้ในที่ขัง เพื่อไว้แทนการบริโภคแทนการไปล่า สัตว์ชนิดใดที่เชื่องก็ขายพันธุ์ กลายเป็นสัตว์เลี้ยงไป ส่วนสัตว์ที่ไม่เชื่องก็สูญพันธุ์ไป

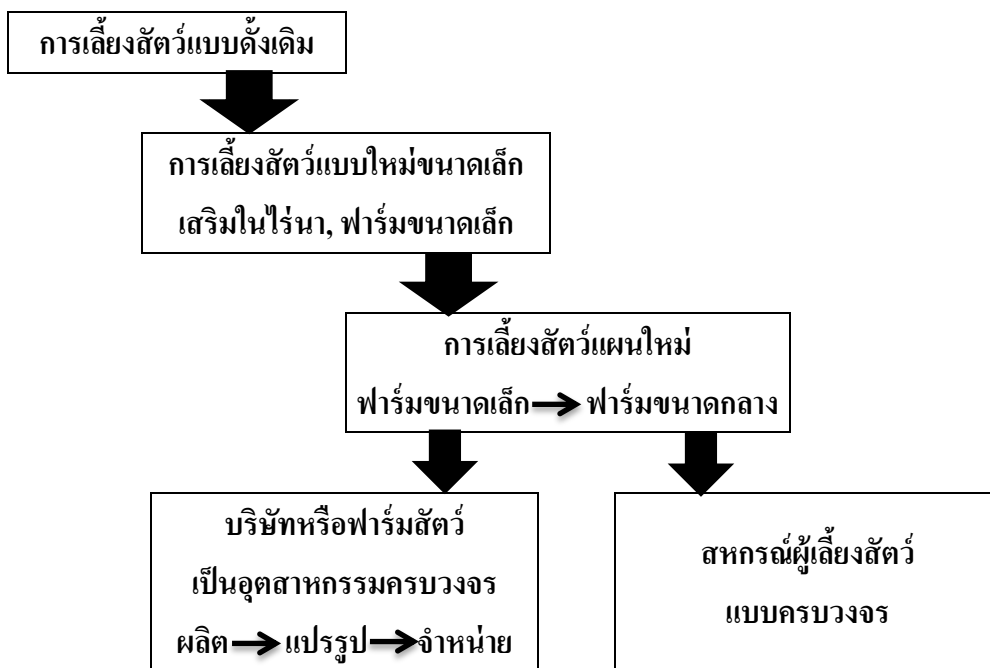
ในการเรียนวิชานี้จะขอกล่าวเฉพาะโคเนื้อ โคนม กระบือ (สัตว์ใหญ่), แพะ สุกร (สัตว์เล็ก), ไก่ เป็ด ห่าน (สัตว์ปีก) ซึ่งผู้บรรยายจะกล่าวถึงประเภทและพันธุ์สัตว์ ที่มีความสำคัญและเป็นสัตว์เศรษฐกิจของประเทศไทยพอสังเขปเท่านั้น

คำว่าประเภทของสัตว์ หมายถึง การแบ่งแยกสัตว์ตามผลผลิตที่ได้ เช่น แบ่งประเภทของไก่ ออกเป็น ไก่ไข่ ไก่เนื้อ แบ่งประเภทของโค ออกเป็น โคนม โคนเนื้อ เป็นต้น ส่วนคำว่า “พันธุ์” นั้น หมายถึง กลุ่มสัตว์ที่มีลักษณะเหมือนกันมากทางพันธุกรรม เมื่อนำสัตว์พวกนี้มาผสมพันธุ์กันเอง จะให้ลูกที่มีลักษณะคล้ายคลึงกับพ่อแม่อย่างสม่ำเสมอ สัตว์ประเภทเดียวกัน เช่น ไก่เนื้อ หรือ โคนเนื้อ ต่างก็จะมีพันธุ์ต่างๆ ในแต่ละประเภทมากมายหลายพันธุ์ ซึ่งจะได้กล่าวถึงในโอกาสต่อไป

### วัตถุประสงค์ของการเลี้ยงสัตว์

1. เพื่อใช้เป็นอาหาร เช่น เนื้อ นม ไข่
2. เพื่อใช้เป็นพาหนะ เช่น วัว ควาย ม้า ช้าง
3. เพื่อความเพลิดเพลิน เช่น นก หนู แมว สุนัข อีกรั้วน่า
4. เพื่อใช้เป็นเครื่องนุ่งห่ม เครื่องประดับ เช่น กระจ่า ยะเข็ญ
5. เพื่อใช้ประโยชน์อื่นๆ เช่น สุนัขจิ้งจอกตาบอด

### แนวทางในการผลิตสัตว์เพื่อการประกอบอาชีพ



### ประเภทของสัตว์ในประเทศไทย

ได้กล่าวมาแล้วว่าประเภทของสัตว์ หมายถึง การแบ่งแยกสัตว์ตามผลิตผลที่ได้ ดังนั้น ถ้าเราจะจัดแบ่งสัตว์ที่ถือว่าเป็นปศุสัตว์ ปศุสัตว์ก็จะหมายถึง สัตว์เลี้ยงในการเกษตรกรรม ยกเว้น สัตว์เลี้ยงเพื่อความสวยงามหรือการกีฬา สัตว์เหล่านี้ ได้แก่ โค สุกร แพะ แกะ ม้า และไก่ ซึ่งสัตว์แต่ละชนิดสามารถแบ่งแยกออกเป็นประเภทต่างๆ ได้ดังนี้

## 1. โค โคที่เลี้ยงกันในปัจจุบันนี้ สามารถแบ่งออกเป็น 4 ประเภท

ก. **โคเนื้อ (Beef Type)** หมายถึง โคที่เลี้ยงเพื่อใช้เป็นอาหาร โดยเฉพาะ การผสมพันธุ์โคเนื้อได้มุ่งไปในทางที่ให้โคเนื้อมีเนื้อมากและคุณภาพของเนื้อสูง โดยเฉพาะเนื้อส่วนที่คิจะมีจำนวนมาก เช่น เนื้อแถบตะโพกและต้นขา และเนื้อบริเวณแนวหลังที่เรียกว่า เนื้อสัน เนื่องจากโคเนื้อ มีน้ำหนักมาก จึงจำเป็นต้องมีทรงตัวและลำตัวที่กว้างทั้งสี่ก้น ฉะนั้น ลักษณะโดยทั่วไปของโคเนื้อจะเป็นรูปสี่เหลี่ยมผืนผ้าไม่ว่าจะมองทางทิศใด แนวหลังและแนวพื้นที่ขนานกับพื้นดิน ส่วนลำตัวหน้าเล็กและยาว คอสั้นและหนา ส่วนหน้าของลำตัวเนื้อเต็มและหนาแน่น ขาสั้นมั่นคง ลำตัวกลม เนื้อเต็มแผ่นหลังกว้างและเรียบ ส่วนท้ายอวบเต็มและมองไม่เห็นร่องรอยสะโพกและก้นกบ การเคลื่อนไหวช้าและอึดอาด

ข. **โคนม (Dairy Type)** หมายถึง โคที่เลี้ยงเพื่อรีดนมขาย เป็นโคที่มีรูปร่างลักษณะแสดงการให้นมมาก โคนมที่คิจะมีรูปร่างเป็นสามเหลี่ยมแบบกลมและไม่อ้วน ลักษณะรูปร่างบอบบางในตอนด้านหน้า แต่ส่วนมากโคนมที่คิจะท้องและมีเต้านม ซึ่งมีขนาดใหญ่กว่าวัชรธรรมดา แสดงถึงความจุของกระเพาะและเต้านม

ค. **โคงาน (Draft Type)** หมายถึง โคที่เลี้ยงไว้ใช้งาน มีรูปร่างลักษณะทั่วไปในทางที่ส่งเสริมต่อการทำงาน กล่าวคือ สามารถให้กำลังจุดลากได้สูง มีความอดทนในการทำงาน มีความว่องไวในการเคลื่อนที่ รูปร่างเพรียว โคนงานจะมีไขมันน้อย มีกล้ามเนื้อมาก คุณภาพเนื้อจึงไม่ดี แต่เมื่อหยุดทำงานแล้วอาจเปลี่ยนอาหารเพื่อขุนไว้ ทำให้คุณภาพเนื้อดีได้

ง. **โคเอนกประสงค์ (Multipurpose Type)** หมายถึง โคที่เลี้ยงไว้เพื่อจุดประสงค์ตั้งแต่ 2 อย่าง ขึ้นไป อาทิ โคเนื้อและงาน โคนมและเนื้อ เป็นต้น

## 2. สุกร โดยทั่วไปอาจแบ่งสุกรออกเป็น 3 ประเภท ดังนี้

ก. **สุกรมัน (Lard Type)** หมายถึง สุกรที่มีส่วนที่ให้มันมาก รูปร่างอ้วนเตี้ย ลำตัวสั้น สะโพกเล็ก เจริญเติบโตช้า ได้แก่ สุกรพันธุ์พื้นเมืองของไทยและจีน ปัจจุบันสุกรประเภทมันได้หายไปจากตลาดการค้าสุกร เนื่องจากผู้บริโภคนิยมบริโภคน้ำมันที่ได้จากสุกร และหันมาบริโภคไขมันที่ได้จากพืชเป็นส่วนใหญ่

ข. **สุกรเบคอน (Bacon Type)** หมายถึง ลักษณะของสุกรประเภทนี้เป็นสุกรขนาดใหญ่ ลำตัวยาว บาง ไหล่หนา หลังและบริเวณสะเอวแคบ ปริมาณของเนื้อแดงมากกว่าพันธุ์เนื้อ และปริมาณของมันน้อยกว่าพันธุ์เนื้อ ดังนั้น ความหนาของมันแข็งหรือมันที่บริเวณสันหลังบางมาก สุกรพันธุ์ชนิดนี้ในต่างประเทศนิยมใช้ทำผลิตภัณฑ์ชนิดหนึ่งเรียกว่าเบคอน เพราะเหตุว่าบริเวณเนื้อสามชั้นมีลายเส้นเนื้อหรือชั้นของเนื้อหนาหลายชั้น เหมาะแก่การทำเบคอน



ค. **สุกรเนื้อ (Meat Type)** หมายถึง สุกรที่มีเนื้อมาก ไขมันน้อย สุกรประเภทนี้เป็นสุกรที่มีลำตัวสั้นกว่าประเภทเบคอน หัวไหล่และสะโพกก่อนโตกว่า เปอร์เซ็นต์ของไขมันมีมากกว่า ดังนั้นความหนาของไขมันแข็งหรือมันที่บริเวณสันหลังจะหนากว่าสุกรประเภทเบคอน สุกรประเภทเนื้อโดยมากเป็นสุกรประเภทมันดั้งเดิมแต่ได้ถูกปรับปรุงใหม่ จนกระทั่งเป็นพันธุ์ที่มีการเจริญเติบโตค่อนข้างเร็ว ประสิทธิภาพในการเปลี่ยนอาหารเป็นเนื้อดีพอสมควร มีลูกดกพอใช้

### 3. แพะ แกะ เราอาจแบ่งแกะใน โลกออกเป็น 2 ประเภท ดังนี้

ก. **แกะขน** คือ แกะที่เลี้ยงเพื่อตัดเอาขนสัตว์ขาย ได้แก่ แกะหางยาว และแกะสะโพกอ่อน แกะพวกนี้ส่วนใหญ่จะอยู่ในเขตหนาวจัด เช่น พันธุ์เมอริโนร์ และพันธุ์แรมโบเลท์

ข. **แกะเนื้อ** คือ แกะที่เลี้ยงเพื่อขายเนื้อ ได้แก่ แกะหางสั้น แกะหางอ่อน เช่น พันธุ์แฮมเชียร์ และพันธุ์เซาท์ดาวน์

### 4. ม้า โดยทั่วไปอาจแบ่งม้าออกเป็นกว้างๆ ได้ 2 ประเภท คือ

ก. **ม้างาน**

ข. **ม้าขับขีเพื่อความเพลิดเพลิน** เช่น ม้าแข่ง ม้าขับขี ม้าสวยงาม

### 5. ไก่ เราจำแนกไก่ออกเป็น 2 ประเภทใหญ่ๆ คือ

ก. **ไก่ไข่** คือ ไก่ที่เลี้ยงไว้สำหรับเอาไข่โดยเฉพาะ

ข. **ไก่เนื้อ** คือ ไก่ที่เลี้ยงไว้ใช้เนื้อเป็นอาหาร โดยเฉพาะไก่ประเภทนี้โตเร็วแต่ไข่น้อย

ตามที่กล่าวมาแล้ว เป็นการแบ่งแยกประเภทของสัตว์ตามผลิตผลที่ได้ โดยแยกสัตว์ออกเป็นแต่ละชนิดๆ แต่สัตว์ชนิดนั้นๆ แบ่งออกเป็นประเภทใดบ้าง ตามลักษณะของผลผลิตที่ได้ ที่นี้เราจะแบ่งประเภทของสัตว์ โดยพิจารณาถึงระบบเครื่องย่อยอาหารของสัตว์ เป็นการแบ่งโดยดูจากสรีระวิทยาการย่อยอาหาร ก็จะทำให้เราแบ่งสัตว์ที่มีทั้งหมดออกมาได้เป็น 2 พวกใหญ่ๆ คือ

ก. **สัตว์กระเพาะเดี่ยว (Simple stomach)** ได้แก่ สุกร ม้า เป็ด ไก่ หนู คน ฯลฯ และสัตว์พวกนี้ยังแบ่งเป็นพวกสัตว์กินเนื้อ (carnivores) เช่น คน สุนัข สุกร กับพวกกินพืช (herbivores) เช่น ม้า กระต่าย หนู ฯลฯ สัตว์ที่กล่าวมานี้เป็นสัตว์กระเพาะเดี่ยวที่มีระบบกระเพาะทำงานร่วมกับซีกัมในการย่อยอาหาร และยังแบ่งเป็นพวกสัตว์ที่กินทั้งพืชและสัตว์ (omnivorous)

ข. **สัตว์กระเพาะรวม (Compound stomach)** สัตว์พวกนี้จะมีกระเพาะแบ่งเป็น 4 ส่วน และเป็นสัตว์เคี้ยวเอื้อง (ruminants) ได้แก่ วัว ควาย แพะ แกะ

การแบ่งสัตว์ออกตามระบบการย่อยอาหารนี้ ก็เพื่อที่จะเป็นประโยชน์ในการจัดอาหารสัตว์ให้ถูกต้องตามธรรมชาติและอุปนิสัยการกินอาหารของสัตว์แต่ละชนิด ซึ่งจะทำให้การเลี้ยงสัตว์ประสบความสำเร็จในที่สุด

### พันธุ์สัตว์

พันธุ์สัตว์ในโลกมากมายหลายชนิด แต่ละพันธุ์มีความเหมาะสมตามสภาพภูมิอากาศและตามความต้องการผลิตผลของคนในท้องถิ่นนั้นๆ สัตว์ที่มีความสำคัญมากทางเศรษฐกิจก็มักจะมีพันธุ์ที่สำคัญมากมายหลายพันธุ์ เพราะนักสัตวศาสตร์ใช้ระบบการปรับปรุงพันธุ์ สร้างพันธุ์ใหม่ให้ตรงตามความต้องการของผู้ผลิต อนึ่ง ในปัจจุบันนี้ผู้ผลิตสัตว์ต่างก็มีความรู้ความสามารถในทางวิชาการกันมากขึ้น จึงทำให้เกิดสัตว์พันธุ์ใหม่ๆ ขึ้นมามากมาย

### พันธุ์โค

โคเป็นสัตว์ในตระกูล Bovidae เป็นสัตว์กระเพาะรวม มีกีบคู่ เขากดง มีการเคี้ยวอาหารที่เรียกว่า เคี้ยวเอื้อง (การเคี้ยวเอื้อง คือ การขยอกอาหารที่กินเข้าไปแล้วกลับขึ้นมาเคี้ยวอีกครั้งหนึ่ง) สัตว์ในตระกูลนี้เป็นสัตว์ที่มีประโยชน์ต่อมนุษย์มากที่สุด คือ ให้ทั้งเนื้อ นม และใช้เป็นสัตว์ทำงานด้วย โค กระบือ ที่อยู่ในตระกูลนี้ แบ่งออกเป็น 4 หมู่ คือ

1. หมู่ Taurine ได้แก่ โคยุโรป (Bos Taurus) โคอินเดีย (Bos indicus) โคหมู่นี้เลี้ยงกันมากที่สุดกว่าโคอื่น
2. หมู่ Bibovine เป็นโคป่าที่ยังหลงเหลืออยู่ในเอเชียอีกเล็กน้อย เช่น กระติง โคแดง กูปรี ฯลฯ
3. หมู่ Bisontine ได้แก่ จามรีของทิเบต ควายไบซัน (โคทุ่งของสหรัฐอเมริกา)
4. หมู่ Bubaline ได้แก่ กระบือทั้งหลาย เช่น กระบือไทย กระบือมูราห์

โคชนิดต่างๆ ที่มีอยู่ในปัจจุบันนี้ ที่ใช้ทำประโยชน์ต่อมนุษย์ในแง่เศรษฐกิจ มีอยู่ 3 ชนิดเท่านั้น คือ โคยุโรป ซึ่งอยู่ในเขตนานิว ใช้ประโยชน์ในแง่ของเนื้อและนม โคอินเดีย เลี้ยงกันมากในเอเชียและแอฟริกาบางส่วน ซึ่งอยู่ในเขตนานิว ใช้ประโยชน์ส่วนมากในด้านแรงงาน และมีบางพันธุ์ใช้รีดนม แต่ไม่ดื่มน้ำ ส่วนกระบือมีมากในแถบเอเชียใช้เป็นแรงงานหลักในการทำนา กระบือบางพันธุ์ เช่น พันธุ์มูราห์ ซึ่งเลี้ยงมากในอินเดียและปากีสถานเลี้ยงไว้ใช้เป็นสัตว์ให้นม ซึ่งรายละเอียดเกี่ยวกับโคและกระบือทั้ง 3 ชนิด จะได้กล่าวโดยละเอียดต่อไป

### โคยุโรป (Bos Taurus)

เป็นโคที่มีกำเนิดในภาคกลางของทวีปยุโรป โคเผ่านี้ชอบอยู่ในที่ที่มีอากาศเย็นสบาย ได้รับการคัดเลือกบำรุงพันธุ์มาเป็นเวลานานจนเป็นสัตว์ที่ให้ผลผลิตสูง และมีรูปร่างลักษณะค่อนข้างคงที่ตามลักษณะของพันธุ์ โคพันธุ์ที่ให้เนื้อและนมมากๆ อยู่ในเผ่าโคยุโรปทั้งสิ้น เช่น โคพันธุ์โฮลสไตน์ พันธุ์บราวน์สวิส พันธุ์ฮอร์ฮอร์น พันธุ์เจอร์ซีย์ ฯลฯ ข้อบกพร่องของโคยุโรปคือ ส่วนใหญ่ไม่ทนทานต่ออากาศและการเลี้ยงดูในประเทศร้อน โคยุโรปมีลักษณะค่อนข้างสม่เสมอและมีการถ่ายทอดเลือกที่แน่นอน เพราะมีการผสมพันธุ์ให้เลือกที่คงที่มานาน กล่าวกันว่าโคยุโรปมีประมาณร้อยละ 40 ของปริมาณโคที่มีทั้งหมดในโลก ลักษณะรูปร่างและคุณสมบัติของโคยุโรปที่เด่นชัดก็คือ ไม่มีโหนก หูมนและตั้ง หัวสั้นและโต หนังยึดติดข้างแน่น เหนียงคอเล็ก หนังหนา ขนเอนราบชิดผิวหนัง ขาสั้นเดินช้า ซึ่งโครงสร้างจากลำตัวมาก สะโพกใหญ่ โคยุโรปจะโตเต็มวัยเมื่ออายุ 4 ปี ข้อเสียอย่างหนึ่งก็คือ โคยุโรปจะมีเห็บเกาะผิวหนังได้ง่าย

### โคอินเดีย (Bos indicus)

โคอินเดีย มีกำเนิดในประเทศอินเดียและปากีสถานเป็นส่วนใหญ่ โคพื้นเมืองของประเทศต่างๆ ในเอเชียและแอฟริกา ก็จัดอยู่ในเผ่าโคอินเดียเหมือนกัน ลักษณะที่แยกโคอินเดียออกจากโคยุโรปที่เห็นได้ชัด คือ โหนก (hump) แต่อย่างไรก็ตาม ปรากฏว่าโคอินเดียหลายพันธุ์ไม่ปรากฏว่ามีโหนกชัดเจน โคอินเดียคุณสมบัติหนักไปในทางใช้งาน มีบางพันธุ์ใช้สำหรับบริดนม โดยเฉพาะแต่ก็ให้นมได้ไม่สู้มากนัก คุณสมบัติพิเศษของโคอินเดีย คือ ทนทานต่ออากาศร้อนได้ดี โคอินเดียที่มีชื่อเสียงคือพันธุ์เรดซินดิและพันธุ์ซาฮิวาล ลักษณะรูปร่างและคุณสมบัติของโคอินเดียที่เด่นชัด คือ มีโหนก (โหนกของโคมี 2 ชนิด คือ โหนกหลังและโหนกคอ โหนกหลังเป็นโหนกเก็บไขมัน ส่วนโหนกคอกเป็นโหนกกล้ามเนื้อ ใช้ในการเคลื่อนไหวของขาหน้า) หูแหลมมากกว่ามนและห้อยตก หัวยาวและค่อนข้างแหลม หนังหลวมมาก เหนียงคอขนาดใหญ่ หนังค่อนข้างบาง ขนมักตั้งชัน ขายาว เดินเร็ว กระดูกซี่โครงไม่ค่อยกลาง สะโพกแคบ โตเต็มวัยช้าจนกว่าจะมีอายุ 5 ปีครึ่ง ข้อดีของโคอินเดียอย่างหนึ่งคือ เห็บไม่ชอบเกาะ เพราะมีน้ำหนักรักที่ผิวหนังจับได้

พันธุ์โคที่มีคุณภาพดีทั้งโคเนื้อและโคนมที่มีอยู่ในโลกขณะนี้ ส่วนใหญ่เป็นโคยุโรป ซึ่งไม่ทนต่ออากาศร้อนของประเทศไทย การนำโคยุโรปเข้ามาในประเทศไทยจึงมุ่งหวังที่จะนำมาผสมกับโคพันธุ์พื้นเมืองเพื่อให้ได้ลูกที่มีคุณสมบัติที่ดีสำหรับเลี้ยงในประเทศไทย ยังไม่ปรากฏว่าโคพันธุ์ต่างประเทศพันธุ์แท้ เฉพาะสายพันธุ์โคยุโรปจะเลี้ยงได้ดีในประเทศไทย พันธุ์โคที่จะกล่าวถึงต่อไปนี้เป็นพันธุ์โคที่รู้จักกันและมีชื่อเสียงทั่วโลก ซึ่งมีทั้งโคยุโรปและโคอินเดีย

### พันธุ์โคนม

**โคพันธุ์โฮลสไตน์ (Holstein)** เป็นโคที่มีต้นกำเนิดในประเทศเนเธอร์แลนด์ โคพันธุ์นี้เป็นโคชนที่ใหญ่ที่สุด และมีชื่อเสียงในการให้นมมากที่สุด แต่นมมีไขมันต่ำที่สุด (สถิติของโคพันธุ์นี้ที่เลี้ยงในประเทศไทยมีอากาศหนาว ให้นมปีละ 5,266 กิโลกรัม นมมีไขมัน 3.65%) ซึ่งเหมาะต่อการใช้บริโภคสด โคพันธุ์โฮลสไตน์ เติบโตเร็วมาก ตัวผู้ใช้เลี้ยงเป็นโคเนื้อได้ดีเกือบเท่าโคเนื้อแท้ มีสีดำตัดกับสีขาวชัดเจน จึงมีชื่อเรียกอีกชื่อหนึ่งว่า โคพันธุ์ขาวดำ (Black and white) โดยปกติโคพันธุ์นี้ทนร้อนไม่ได้ แต่ประเทศอิสราเอลได้นำเอาโคพันธุ์นี้ไปปรับปรุงเสียใหม่เรียกชื่อว่า อิสราเอลฟริเซียน หรือ โฮลสไตน์ฟริเซียน ซึ่งกล่าวกันว่าเป็นโคที่ทนร้อนได้ดีและให้นมมากด้วย

**โคพันธุ์บราวน์สวิส (Brown Swiss)** โคพันธุ์บราวน์สวิสเป็นโคที่มีกำเนิดในประเทศสวิสเซอร์แลนด์ แต่เดิมโคพันธุ์นี้เป็นโคที่ให้ประโยชน์ได้ทั้ง 3 ทาง คือ ใช้งาน ใช้รีดนม และใช้เนื้อด้วย ต่อมาโคพันธุ์นี้ได้ถูกส่งนำไปเลี้ยงในสหรัฐอเมริกาและได้รับการบำรุงคัดเลือกให้เป็นโคนมโดยเฉพาะ ลักษณะของโคพันธุ์บราวน์สวิสเป็นโคขนาดใหญ่ ตัวผู้หนักถึง 800 – 900 กิโลกรัม ตัวเมียหนัก 500 – 600 กิโลกรัม มีสีเหลืองและน้ำตาล โครงกระดูกใหญ่ ขาดูยาวแก่ง้าง ลักษณะโดยทั่วไปไม่สู้จะเรียบสะอาดหมดจดนัก เฉลี่ยการให้นมประมาณ 4,695 กิโลกรัม ต่อปี นมมีไขมัน 4% และน้ำนมสีขาวเหมาะที่จะใช้บริโภคสด ข้อที่น่าสนใจสำหรับโคพันธุ์นี้ คือ ความทนทานต่ออากาศร้อน ซึ่งได้เป็นที่รับรองกันว่าโคพันธุ์บราวน์สวิสทนร้อนได้ดีกว่าโคพันธุ์อื่นๆ

**โคพันธุ์เรดเดน (Red Dane)** โคพันธุ์เรดเดนเป็นโคที่มีกำเนิดในประเทศเดนมาร์ก เป็นโคที่มีขนาดใหญ่ ตัวผู้หนักถึง 950 กิโลกรัม ตัวเมียหนัก 600 กิโลกรัม มีสีแดงเข้มในลักษณะแดงเลือดหมู อาจมีจุดขาวในบางแห่งของร่างกาย ผิวหนังค่อนข้างหลวม หัวค่อนข้างยาว เขยขึ้นไปข้างหน้าและโค้งลง ลักษณะของโคพันธุ์นี้ค่อนข้างเจ้าเนื้อ ฉะนั้น จึงให้เนื้อได้ดีพอๆ กับการให้นม โคตัวเมียให้นมเฉลี่ยปีละ 4,500 กิโลกรัม และมีไขมันในน้ำนม 4.2% ในแง่การเลี้ยงดูในประเทศไทย ซึ่งมีอากาศร้อน การเลี้ยงโคพันธุ์แท้ไม่สู้จะได้ผลเพราะเหตุว่ามีการเจ็บป่วยมากกว่าโคอื่นๆ แต่ลูกผสมที่เกิดจากแม่พื้นเมืองได้ดีและให้นมดีพอสมควร

**โคพันธุ์ซอร์ธฮอร์นของออสเตรเลีย (Australian Illawarra Shorthorn = A.I.S.)** โคนมพันธุ์นี้เป็นโคที่ผสมขึ้นที่ประเทศออสเตรเลีย โคนีเลือดโคหลายพันธุ์ปะปนกัน แต่ใช้โคพันธุ์ซอร์ธฮอร์นเป็นพันธุ์หลัก โคพันธุ์นี้มีชื่อว่าหากินอยู่ในทุ่งหญ้าแก่ง ลักษณะรูปร่างของโคพันธุ์ A.I.S นี้ มีสีแดงจัดทั้งตัว มีขนาดใหญ่ ตัวผู้หนักประมาณ 800 กิโลกรัม และตัวเมียหนัก 600 กิโลกรัม ให้นมได้ดี กล่าวคือ เฉลี่ย 4,500 กิโลกรัมต่อปี นมมีไขมัน 4% ปัจจุบันกรมปศุสัตว์ได้ส่งเสริมให้มีการเลี้ยงโคนมพันธุ์นี้ โดยใช้เชื้อตัวผู้ผสมเทียมกับโคพื้นเมืองของไทย

**โคพันธุ์เจอร์ซีย์ (Jersey)** โคนมพันธุ์เจอร์ซีย์ มีกำเนิดในเกาะเจอร์ซีย์ ซึ่งเป็นเกาะเล็กๆ อยู่ในช่องแคบอังกฤษ เป็นโคที่มีขนาดเล็กและให้นมน้อย น้ำนมของโคพันธุ์นี้มีไขมันมาก (5.26%) จึงเหมาะสำหรับเลี้ยงเพื่อเอานมมาทำเนย มีสีตั้งแต่สีเหลืองจนเกือบขาว หรือสีน้ำตาลจนเกือบดำ มีรูปร่างบอบบาง แต่เต้านมงามมาก ปกติถ้าเลี้ยงในประเทศที่มีอากาศหนาวจะให้นมปีละ 3,438 กิโลกรัม ขนาดโตเต็มที่ตัวผู้หนัก 450 – 750 กิโลกรัม ตัวเมียหนัก 350 – 450 กิโลกรัม กล่าวกันว่าเป็นโคนมที่ทนร้อนได้ดี แต่พิสูจน์แล้วว่าไม่สามารถทนต่ออากาศร้อนของประเทศไทยได้ ลูกผสมชั่วแรกระหว่างโคพันธุ์เจอร์ซีย์กับโคพื้นเมืองให้ผลดี สามารถให้น้ำนมได้ประมาณ 2,500 กิโลกรัมต่อระยะให้นม 10 เดือน

**โคพันธุ์เรดซินดิ (Red Sindhi)** โคนมพันธุ์เรดซินดิ เป็นโคจากประเทศปากีสถาน นิยมเลี้ยงกันมากในอินเดียและปากีสถาน ได้ชื่อว่าเป็น โคนมที่ทนทานต่ออากาศร้อนมากที่สุด และทนโรคและแมลงได้ดี มีขนาดเล็กกว่ายุโรป กล่าวคือ ตัวเมียหนักประมาณ 350 กิโลกรัม ตัวผู้หนัก 450 กิโลกรัม รูปร่างโดยทั่วไปของโคเรดซินดิ มีรูปแบบของโคอินเดียอย่างชัดเจน มีสีแดงเข้มเกือบทั้งตัว บางตัวมีสีแดงอ่อนจนเกือบเป็นสีเหลือง อาจมีจุดหรือด่างขาวที่เหนียงคอและหน้าผาก โคนมพันธุ์นี้สามารถใช้ทำงานเบาๆ ได้ ตัวเมียให้นมเฉลี่ยปีละ 3,800 กิโลกรัม ต่อปี น้ำนมมีไขมัน 4.5% โคนมพันธุ์นี้มีข้อเสียที่ต้องให้ลูกดูนมก่อนจึงจะให้นม ถ้าแยกลูกจากแม่โดยเด็ดขาด แม่โคอาจหยุดให้นมเลย

**โคพันธุ์ซาฮิวาล (Sahiwal)** โคนมพันธุ์ซาฮิวาล เป็นโคนมของอินเดียและปากีสถาน รูปร่างของโคพันธุ์นี้คล้ายกับพันธุ์เรดซินดิ แต่มีขนาดใหญ่กว่า ตัวผู้หนักประมาณ 550 กิโลกรัม ตัวเมียหนัก 400 – 500 กิโลกรัม แม่โคให้นมเฉลี่ยปีละ 2,500 กิโลกรัม และมีไขมันนม 4.3% จัดว่าเป็นโคนมที่ดีที่สุดของปากีสถานและอินเดีย สามารถเลี้ยงได้ดีที่มีอากาศร้อน เช่น ประเทศไทย

#### โคยุโรปพันธุ์อื่นๆ ที่ยังไม่เคยนำเข้ามาเลี้ยงในประเทศไทย

**โคพันธุ์เกินซี่ (Guernsey)** โคนมพันธุ์นี้คล้ายคลึงกับพันธุ์เจอร์ซีย์ แต่ขนาดใหญ่กว่าและให้นมมากกว่าเล็กน้อย มีสีเหลืองแกมแดง และมีด่างหรือจุดขาวตามบริเวณขาและพุงหาง

**โคพันธุ์แอริชต์ (Ashier)** เป็นโคนมของประเทศสกอตแลนด์ มีรูปร่างสวยงามมาก มีสีขาवलับแดง มีเขาโค้งงามมาก ให้นมปีละ 4,100 กิโลกรัม นมมีไขมัน 4.12%

**โคพันธุ์เนื้อ** มีมากมายหลายพันธุ์ทั้งโคยุโรปและโคอินเดีย โคนมนี้มีคุณภาพดีมักจะเป็นโคยุโรป แต่เป็นโคที่ไม่ทนต่ออากาศร้อนของประเทศไทย แต่กระนั้นก็มีผู้พยายามนำเข้ามาเลี้ยงในประเทศร้อนกันอยู่บ่อยๆ เพราะโคเหล่านี้มีคุณสมบัติทางเนื้อดีมาก ส่วนใหญ่ใช้ในการผสมเพื่อบำรุงพันธุ์ให้โคพื้นเมืองมีคุณภาพดีขึ้น มีโคบางพันธุ์เป็นโคพันธุ์ใหม่ที่ผสมขึ้นมาเพื่อจุดประสงค์พิเศษ สำหรับพันธุ์โคที่จะกล่าวถึงต่อไปนี้ บางพันธุ์ก็นำมาใช้ผสมกับโคพื้นเมืองเพื่อปรับปรุงพันธุ์

พื้นเมืองให้ดีขึ้น และบางพันธุ์ก็เป็นพันธุ์ที่เลี้ยงได้ดีในต่างประเทศ แต่ไม่สามารถเจริญเติบโตได้ดีในประเทศไทย

**โคพันธุ์บราห์มัน (American Brahman)** โคพันธุ์บราห์มัน เป็นโคที่มีกำเนิดในสหรัฐอเมริกา โคพันธุ์นี้ดั้งเดิมก็คือ พันธุ์ซิมูของอินเดียนั่นเอง โดยสหรัฐได้เอาโคพันธุ์ซิมูที่ได้รับการปรับปรุงในสหรัฐผสมกับโคพันธุ์ซิมูที่บราซิลส่งจากอินเดียไปเลี้ยง (Indu Brazil) และมีโคพันธุ์อื่นๆ อีกหลายพันธุ์ เช่น พันธุ์กีร์ (Gyr) ผสมจนได้พันธุ์อเมริกันบราห์มันขึ้นมา และได้มีการจัดตั้งสมาคมผู้ผสมโคพันธุ์บราห์มัน เมื่อปี พ.ศ.2467 โคพันธุ์บราห์มันเป็นโคขนาดใหญ่ โคตัวผู้โตเต็มที่หนัก 700 – 1,000 กิโลกรัม โคตัวเมียหนัก 450 – 590 กิโลกรัม มีสีแตกต่างกันมากคือ มีสีขาว สีเทาอ่อนๆ สีแดง ส่วนมากนิยมเลี้ยงพวกสีขาว และสีเทาปานกลาง ปัจจุบันมีโคบราห์มันอีกสายเลือดหนึ่งซึ่งมีสีแดง เรียกว่าบราห์มันแดงมีกำเนิดเชื้อสายมาจากโคพันธุ์กีร์ (Gyr) แต่ในด้านคุณสมบัติ โคบราห์มันไม่ว่าจะเป็นสีขาว ดำ หรือแดงก็ตามแทบจะไม่แตกต่างกันเลย ลักษณะรูปร่างโดยทั่วไปของโคพันธุ์บราห์มัน มีโหนกใหญ่ ลำตัวลึก มีมัดกล้ามเนื้อ หลังค่อนข้างยาว หูแหลมยาวและห้อยซี่ปลายลง โคพันธุ์นี้ได้ถูกนำมาเลี้ยงในประเทศไทยตั้งแต่ปี พ.ศ. 2497 และได้มีการตั้งโคพันธุ์นี้จากสหรัฐอเมริกาและออสเตรเลีย เข้ามาเลี้ยงในประเทศไทยนับเป็นสิบๆ ครั้ง จนถึงปัจจุบันนี้เกษตรกรของไทยนิยมเลี้ยงทั้งในลักษณะพันธุ์แท้และใช้ผสมกับโคพื้นเมืองให้มีคุณสมบัติดีขึ้น ด้วยคุณสมบัติอันดีเด่นของโคพันธุ์นี้ จึงสามารถเลี้ยงได้ดีในประเทศไทย คือ ทนทานต่ออากาศร้อนและความชื้นสูงได้ดี ทนทานต่อโรคบางอย่าง เช่น โรคตาฝ้ามัว (pink eyes) โรคเยื่อแดง (red water fever) มีความอดทนต่อแมลงเกาะกินเลือดได้เก่ง โดยเฉพาะพวกเห็บ รื่น ขุย เพราะมันสามารถระดิดผิวหนังเองได้ตลอดจนมีต่อมซีบัม (sebum) สำหรับขับน้ำมันมาไล่แมลงได้ คุณสมบัติที่อื่น ๆ ได้แก่ การมีอายุยาวนาน (โคพันธุ์บราห์มันมีอายุเฉลี่ย 15 ปี) ให้ลูกสม่ำเสมอแม้จะอากาศร้อน เลี้ยงลูกเก่ง คลอดลูกง่าย เดินเก่ง แข็งแรง ทรหด สามารถใช้งานได้ดีไม่แพ้กับการเลี้ยงไว้กินเนื้อ ปัจจุบันโคพันธุ์อเมริกันบราห์มันมีอยู่ตามสถาบันบำรุงพันธุ์สัตว์ และแพร่หลายไปในหมู่เกษตรกรทั่วไป

**โคพันธุ์ซานต้า เกอทรูดีส (Santa Gertrudis)** โคพันธุ์นี้มีรูปร่างใหญ่ รูปร่างสวย มีสีเลือดหมู ตัวผู้โตเต็มที่หนักประมาณ 817 – 1,134 กิโลกรัม ตัวเมียหนักประมาณ 544 – 817 กิโลกรัม โคพันธุ์ซานต้า เกอทรูดีส เป็นโคเนื้อพันธุ์ใหม่ที่ทำการผสมเพื่อเลี้ยงในประเทศร้อนโดยเฉพาะ มีกำเนิดที่ King Ranch ในรัฐเท็กซัส ประเทศสหรัฐอเมริกา โดยใช้โคพันธุ์บราห์มันผสมกับโคพันธุ์ซอร์ตฮอร์น โดยมีสัดส่วนของโคบราห์มัน 3/8 และโคพันธุ์ซอร์ตฮอร์น 5/8 แต่โคพันธุ์นี้จะมีรูปร่างแตกต่างจากพันธุ์พ่อและพันธุ์แม่โคโดยสิ้นเชิง กล่าวคือ โหนกเหลือเพียงเล็กน้อย แนวหลังค่อนข้างตรง ลำตัวลึกยาวและหนา ทรงค่อนข้างต่ำ หางสั้น ปราดเปรียว ทนความร้อนได้ดี ทนเห็บและแมลงต่างๆ ได้ดี เดินเก่ง ลูกโคเจริญเติบโตเร็ว หย่านมเมื่ออายุ 6 เดือน น้ำหนักจะมากกว่า 250 กิโลกรัม โคพันธุ์นี้

สามารถนำมาเลี้ยงในเมืองไทยได้ดีกว่าโคเนื้อพันธุ์ยุโรปอื่นๆ และได้มีการส่งโคพันธุ์นี้มาเลี้ยงที่ฟาร์มโชคชัย ปากช่อง จังหวัดนครราชสีมา ผลการเลี้ยงดีพอสมควร แต่ยังไม่ดีเท่าโคพันธุ์อเมริกันบราห์มัน

**โคพันธุ์ชาโรเลส์ (Charolais)** โคพันธุ์นี้มีกำเนิดในประเทศฝรั่งเศส เป็นโคขนาดใหญ่รูปร่างกำยำเต็มไปด้วยกล้ามเนื้อ โดยเฉพาะในบริเวณสี่ข้างและบั้นท้าย สีเป็นสีขาวทั้งตัว มีเขาสั้น มีการเจริญเติบโตดีมาก กล่าวกันว่าเดิมฝรั่งเศสใช้เป็นวัวงาน เพิ่งจะได้รับการปรับปรุงให้เป็นโคเนื้อที่ฆ่าแหละแล้ว พ่อโคโตเต็มที่มีน้ำหนักประมาณ 1,000 กิโลกรัม แม่โคหนักประมาณ 700 กิโลกรัม จัดว่าเป็นโคเนื้อที่ฆ่าแหละแล้วมีเปอร์เซ็นต์ซากที่ใช้บริโภคได้สูงกว่าโคเนื้อพันธุ์อื่น ในประเทศไทยมีการส่งโคพันธุ์นี้เข้ามาผสมกับโคพันธุ์พื้นเมือง และได้ถูกผสมที่เจริญเติบโตดีมาก ส่วนใหญ่แล้วจะนำไปเลี้ยงตามสถานีบำรุงพันธุ์สัตว์ ของกรมปศุสัตว์ และที่ กรป.กลาง อำเภอพนมสารคาม จังหวัดฉะเชิงเทรา ได้มีการเลี้ยงโคพันธุ์ชาโรเลส์ตัวผู้ เพื่อรีดน้ำเชื่อมมาผสมเทียมกับแม่โคพันธุ์พื้นเมือง ซึ่งให้ลูกได้ดีมาก

**โคพันธุ์ฮอร์ตฮอร์น (Short horn)** เป็นโคที่มีกำเนิดในประเทศอังกฤษ โคพันธุ์นี้มีสีแดงเข้ม บางตัวมีสีแดงกระขาว (roan) โคพันธุ์ฮอร์ตฮอร์นนี้เป็นโคที่มีขนาดใหญ่มาก ตัวผู้โตเต็มที่หนัก 900 – 1,000 กิโลกรัม ร่างกายเป็นรูปสี่เหลี่ยมตามลักษณะโคเนื้อทั่วไป ลำตัวลึก แนวหลังตรง มีเขาสั้น หรืออาจจะมีการผสมจนไม่มีเขาในบางสายเลือด อุปนิสัยเชื่อง มีผู้นิยมเลี้ยงกันทั่วโลก แต่โคพันธุ์นี้เป็นโคเนื้อที่ไม่ทนต่ออากาศร้อนจึงไม่นิยมเลี้ยงที่ประเทศไทย เพราะเลี้ยงไม่ได้ผล

**โคพันธุ์เฮียร์ฟอร์ด (Hearford)** โคพันธุ์นี้มีกำเนิดในประเทศอังกฤษเช่นเดียวกับโคพันธุ์ฮอร์ตฮอร์น ดั้งเดิมโคพันธุ์นี้เคยใช้เป็นโคงาน แต่ได้ถูกปรับปรุงให้เป็นโคเนื้อ รูปร่างทั่วไปของโคพันธุ์นี้ จัดว่าเป็นโคเนื้อที่สมบูรณ์ที่สุด มีลำตัวสั้นและหนาแน่น ทรงดำ ขาสั้น หลังกว้าง ลำตัวใหญ่ มีสีแดงตลอดตัว ส่วนหน้าอกตลอดท้องเป็นสีขาว ส่วนปลายหางขาว เมื่อโตเต็มที่ตัวผู้หนักประมาณ 800 กิโลกรัม และตัวเมียหนักประมาณ 650 กิโลกรัม เปลี่ยนอาหารเป็นเนื้อได้เก่ง เติบโตเร็วและอ้วนง่าย เป็นโคที่ทนต่ออากาศหนาวได้ดี ไม่เหมาะสำหรับนำมาเลี้ยงในประเทศไทย

**โคพันธุ์อาเบอดีน แองกัส (Aberdeen Angus)** โคพันธุ์นี้เป็นโคที่มีกำเนิดในประเทศสกอตแลนด์ ได้รับการรับรองว่าเป็นโคพันธุ์แท้เมื่อปี พ.ศ. 2305 โคพันธุ์นี้ไม่มีเขาและมีสีดำทั้งตัว เป็นโคที่มีรูปร่างสวยงามมาก เนื้อมีคุณภาพเยือกกว่าพันธุ์อื่นๆ โคตัวผู้โตเต็มที่หนัก 900 กิโลกรัม ตัวเมียหนัก 750 กิโลกรัม คุณสมบัติอื่นๆ คือ ไม่ทนอากาศร้อนและตกใจง่าย ไม่เหมาะที่จะนำมาเลี้ยงในประเทศไทย

### โคพันธุ์พื้นเมืองไทย

โคพันธุ์พื้นเมืองไทย จัดอยู่ในเผ่าโคอินเดีย (*Bos indicus*) มีเลี้ยงกันอยู่ทั่วไปทุกภาค แต่มีมากที่สุดคือ ภาคตะวันออกเฉียงเหนือ รองลงมาคือ ภาคกลาง เนื่องจากยังไม่มีการศึกษาลักษณะของโคไทยกันอย่างจริงจัง จึงยังไม่สามารถทราบได้ว่า โคไทยมีอยู่ที่พันธุ์และแต่ละพันธุ์มีลักษณะและคุณสมบัติอย่างไรบ้าง โดยทั่วไป โคไทยจัดว่าเป็นโคขนาดเล็ก โคตัวผู้โตเต็มที่มีน้ำหนักประมาณ 300 – 350 กิโลกรัม และตัวเมียมีน้ำหนัก 200 – 250 กิโลกรัม โคไทยมีรูปร่างกะทัดรัด โหนกไม่ใหญ่ ร่างกายแน่นหนาและค่อนข้างจะเป็นสีเหลี่ยมเมื่อมองด้านข้าง ถ้ามองจากด้านท้ายจะเป็นรูปหกเหลี่ยม สีของหนังเป็นสีน้ำตาลหรือสีเหลือง ตัวผู้มีสีเหลืองดำ หรือสีดำ โคไทยที่มีเลือดของโคอินเดียอยู่มาก จะมีขนาดใหญ่ขึ้น มีโหนกใหญ่กว่าโคไทยปกติ และมีสีดำนากขึ้น เช่น โคไทยในภาคใต้ โคนภาคเหนือบางแห่งจะมีลักษณะโคอินเดียอยู่มาก คือมีสีขาว รูปร่างสูงโปร่ง มีโหนกใหญ่กว่าโคไทยธรรมดา ทั้งนี้ เพราะได้รับเชื้อสายจากโคอินเดียที่นำมาจากประเทศพม่า โคไทยเป็นโคที่เหมาะสมต่อการใช้ทำงานมาก มีความอดทนต่อสภาพดินฟ้าอากาศของประเทศไทยได้ดี มีความอดทนต่อการทำงานนานๆ การเจริญเติบโตเต็มวัยใช้เวลานานถึง 5 ปี และจะคลอดลูกท้องแรกเมื่ออายุประมาณ 3 – 3<sup>1/2</sup> ปี วิธีการเลี้ยงโคในประเทศไทยทำให้เกิดผลเสียต่อการเลี้ยงโคพื้นเมือง กล่าวคือ เกษตรกรมักจะมีการตอนโคตัวผู้ที่สมบูรณ์ เพื่อใช้ในการทำงาน ส่วนโคตัวผู้ที่มีคุณภาพต่ำ ตัวเล็กไม่ปราดเปรียวมักจะไม่ตอน เมื่อมีโครวมเลี้ยงเป็นฝูงก็ปล่อยให้โคมีการผสมพันธุ์กันเองภายในฝูง ซึ่งพ่อพันธุ์ก็ได้แก่โคที่ไม่ได้ตอนนั่นเอง ผลปรากฏก็คือ ลูกโคที่ได้จึงขาดคุณภาพ นอกจากนั้น โคพื้นเมืองของไทยไม่มีการเลี้ยงดูโดยให้อาหารพิเศษ นอกจากหญ้ากับฟาง เนื้อโคพื้นเมืองโดยทั่วไปได้จากโคที่ปลดจากการทำงาน จึงเหนียวและแห้งไม่เหมาะแก่การบริโภค

### กระบือ (Buffaloes)

กระบือเป็นสัตว์ในตระกูล Bovidae เช่นเดียวกับโค แต่กระบือจัดอยู่ในหมู่ Bubaline กระบือที่มีอยู่ในปัจจุบันนี้ มีทั้งกระบือเลี้ยงและกระบือป่า ซึ่งอยู่กระจัดกระจายกันทั่วทุกทวีป ยกเว้นทวีปอเมริกา เราเลี้ยงกระบือก็เพื่อประโยชน์ในการทำงานให้ ให้เนื้อ หรือให้นมเท่านั้น กระบือเลี้ยงมีชื่อทางวิทยาศาสตร์ว่า *Bubalus bubalis* แบ่งออกเป็น 3 ประเภทใหญ่ๆ คือ

1. กระบือปลักเอเชียตะวันออกเฉียง (Swamp Buffaloes of Southeast Asia)
2. กระบือแม่น้ำของอินเดียและปากีสถาน (River Buffaloes of India and Pakistan)
3. กระบือของประเทศเมดิเตอร์เรเนียน (Buffaloes of Mediteranian)



**กระบือปลัก (Swamp Buffaloes)** เป็นกระบือที่เลี้ยงกันในประเทศไทย พม่า เขมร มาเลเซีย จีน เวียดนาม อินโดนีเซีย และฟิลิปปินส์ สีทั่วไปของกระบือปลักเป็นสีดำเทา คล้ายหินชนวน นอกจากนี้อาจมีสีเผือก ซึ่งไม่ใช่ลักษณะอัลไบโน (albino) สีดำงขาวดำ (มีในอินโดนีเซีย) ขนาดของกระบือปลักแตกต่างกันแล้วแต่พันธุ์ โดยมีน้ำหนักตั้งแต่ 400 – 600 กิโลกรัม กระบือปลักเป็นกระบือสำหรับใช้งานมากกว่าที่จะเลี้ยงไว้ใช้เนื้อบริโภค ลักษณะเฉพาะของกระบือปลักพอสรุปได้ดังนี้ มีเขี้ยว ส่วนใหญ่เขาโค้งงอเป็นรูปวงกลม ลำตัวสั้น ท้องกาง หน้าผากเรียบ หน้าสั้น จมูกใหญ่ คอยาว ขาสั้น กีบเท้าใหญ่ ใช้ทำนาได้ดี มีขนยาวเป็นรูปตัววี (V) ที่ใต้คางและหน้าอก ข้อมเท้ามีขนขาว ลูกอ้นทะเล็กติดกับลำตัว ไม่มีรอยคอด ตัวเมียมีน้ำนมน้อย (1 – 2 ลิตรต่อวัน) ชอบแช่ปลักโคลน และเมื่อใช้เหล็กเผาประทับตราจะไม่ติดทน

**กระบือแม่น้ำ (River Buffaloes)** เป็นกระบือที่มีถิ่นกำเนิดอยู่ในประเทศอินเดียและปากีสถาน แต่ในปัจจุบันได้แพร่กระจายไปในหลายประเทศ เช่น ฟิลิปปินส์ มาเลเซีย กระบือในกลุ่มนี้มีสีดำจัด มีเขางอนวนแบบเขาแกะและเป็นกระบือนมโคแท้ แบ่งเป็นพันธุ์ต่างๆ ได้ประมาณ 15 – 16 พันธุ์ มีลักษณะเฉพาะดังนี้ กีบเท้าเล็ก ไม่มีขนขาวส่วนใดของลำตัว ลูกอ้นทะเล็กกว่ากระบือปลัก ส่วนที่ติดกับลำตัวมีรอยคอด ตัวเมียมีน้ำนมมาก (8 – 16 ลิตรต่อวัน) ชอบแช่น้ำที่ไม่มีโคลน และเมื่อใช้เหล็กเผาประทับตราบนหนังจะติดเป็นแผลตลอดไป

#### กระบือที่เลี้ยงในประเทศไทย

กระบือไทย เป็นกระบือชนิดปลัก (Swamp Buffaloes) ตามปกติเกษตรกรจะเลี้ยงไว้ใช้ทำนา และลากเกวียน เลี้ยงกันรายละ 1 – 4 ตัว กระบือไทยเป็นสัตว์ที่เลี้ยงง่ายและเกษตรกรมักไม่ค่อยพิถีพิถันในการเลี้ยงดู กล่าวคือ มักจะสร้างคอกกลางแจ้ง หรือใช้ได้ถูบ้านเป็นคอก อาหารของกระบือก็มักเป็นหญ้าหรือฟางข้าว แทบจะไม่มีการใช้อาหารข้นเลี้ยงกระบือเลย การผสมพันธุ์กระบือก็ปล่อยให้ไปตามธรรมชาติ โดยผู้เลี้ยงไม่มีการควบคุม ดังนั้นลูกกระบือที่เกิดส่วนใหญ่จะไม่ทราบว่าจะเกิดจากพ่อตัวไหน และการปล่อยให้มันมีการผสมพันธุ์โดยปราศจากการควบคุม จึงทำให้ลูกที่ได้ขาดประสิทธิภาพในการเจริญเติบโต เมื่อกระบือพอเริ่มใช้งานได้แล้ว เพื่อให้กระบือเชื่องใช้งานได้ดี มักจะมีการตอนกระบือตัวปราดเปรียว โดยการทุบอ้นทะเล็ก จึงทำให้ขาดกระบือคุณลักษณะที่ดีที่จะใช้ทำพันธุ์ไปอย่างน่าเสียดาย จากการศึกษากระบือไทย พบว่า ปัจจุบันกระบือเพศเมียโตเต็มที่จะมีน้ำหนักประมาณ 350 กิโลกรัม กระบือตัวผู้จะมีน้ำหนักตั้งแต่ 420 – 554 กิโลกรัม และมีอายุยืนโดยปกติถึง 20 ปี

กระบือพันธุ์มูราห์ (Murrah) เป็นกระบือชนิดกระบือแม่น้ำ (River Buffaloes) ประเทศไทยเคยส่งกระบือพันธุ์นี้จากมาเลเซียมาเลี้ยงที่มหาวิทยาลัยเกษตรศาสตร์เมื่อปี พ.ศ. 2500

### ม้าและพันธุ์ม้า

ม้ามีความผูกพันกับมนุษย์ตั้งแต่สมัยโบราณ ก่อนที่มนุษย์จะนำม้ามาเป็นสัตว์เลี้ยงมนุษย์ได้ใช้เนื้อม้าเป็นอาหาร ต่อจากนั้นมนุษย์ก็ได้ใช้ม้าเป็นพาหนะในการบรรทุกสัมภาระต่างๆ พร้อมด้วยใช้ขับขีไปในตัว สงครามในสมัยก่อนที่ยังไม่มีพาหนะที่มีประสิทธิภาพเท่าปัจจุบันก็ใช้ม้าเป็นพาหนะในการขับขี ในการบรรทุกยุทโธปกรณ์เพื่อทำสงครามกัน หลังจากโลกได้เจริญขึ้นได้มีการผลิตพาหนะและอาวุธต่างๆ ให้มีประสิทธิภาพขึ้น การใช้ม้าเพื่อทำสงครามได้น้อยลง อย่างไรก็ตาม ม้าก็ยังคงมีประโยชน์ในการรบ การปราบปราม โดยเฉพาะในท้องถิ่นทุรกันดาร ซึ่งพาหนะอื่นๆ เข้าไปไม่ถึง ดังนั้นจุดประสงค์ของการเลี้ยงม้าในปัจจุบันนี้ก็เพื่อการขับขี เป็นพาหนะในท้องถิ่นทุรกันดารและใช้เป็นม้าแข่งเป็นส่วนใหญ่

ม้าอาจจำแนกออกได้เป็น 3 ประเภท ตามขนาด โครงสร้างของร่างกายและประโยชน์ที่ใช้ ดังนี้คือ

1. **ม้าลาก (Draft Horses)** เป็นม้าขนาดใหญ่ สูงตั้งแต่ 16 แสนด์ขึ้นไป (1 แสนด์เท่ากับ 4 นิ้ว) ใช้ในการลากรถหนักและไถไร่ ม้าชนิดนี้มีกำเนิดในยุโรป และขณะนี้เกือบจะสูญพันธุ์อยู่แล้ว เพราะไม่มีทางใช้ประโยชน์ พันธุ์ม้าเหล่านี้ เช่น ม้าเบลเยียม (Belgium) มีถิ่นกำเนิดในเบลเยียม ม้าเพอเชอร์รอน (Percheron) กำเนิดในฝรั่งเศส และม้าซัพฟอล์ก (Suffolk) กำเนิดในอังกฤษ
2. **ม้าขับขี (light Horse)** เป็นม้าขนาดกลาง มีขนาดสูงประมาณ 14 – 16 แสนด์ ม้าเหล่านี้ประปราย มีฝีเท้าเร็ว พันธุ์ม้าเหล่านี้ ได้แก่ ม้าอาหรับ (Arabian) ม้าแอปพาลูซ่า (Appaloosa) กำเนิดในอเมริกา ม้าโทโรเบรด (Thoroughbred) กำเนิดในอังกฤษ
3. **ม้าเล็ก (Ponies)** เป็นม้าที่มีขนาดเล็กต่ำกว่า 14 แสนด์ รวมทั้งม้าไทยและม้าแกลบพันธุ์ต่างๆ ม้านี้เลี้ยงไว้ขับขีหรือเป็นม้าแข่งก็ได้ พันธุ์ม้าเหล่านี้ เช่น อเมริกันโปนี่ (American Pony) เซทแลนด์โปนี่ (Shetland Pony)

### แพะและพันธุ์แพะ

แพะเป็นสัตว์ที่นิยมเลี้ยงกันมากทั้งเขตร้อนและเขตหนาว ส่วนใหญ่เลี้ยงไว้เพื่อรีดนม ส่วนเนื้อหนังเป็นผลพลอยได้ ปัจจุบันพอจะแบ่งพันธุ์แพะออกได้ 3 ประเภท

1. **แพะพันธุ์นม** ส่วนมากมีขนาดเล็ก ปราดเปรียว ลำคอบางเล็ก ไม่ค่อยมีเนื้อ มีน้ำนมมาก ตัวผู้ตอนแล้วขุนเป็นแพะเนื้อได้ พันธุ์ที่ควรรู้จักได้แก่ ซาเนน (Saanen) และทอกเกนเบอร์ก (Toggenburg) กำเนิดในสวิสเซอร์แลนด์ เฟรนช์แอลป์ (French Alpine) กำเนิดในฝรั่งเศส ยมนาปารี (Junna Pari) กำเนิดในอินเดีย

2. **แพะพันธุ์เนื้อ** แพะประเภทนี้ตัวโต มีเนื้อมาก ใช้เป็นอาหาร ให้นมน้อย เพียงพอสำหรับลูกของมันเท่านั้น พันธุ์ที่ควรรู้จักมีดังนี้คือ กุทชิ (Cutchi) กำเนิดในอินเดีย ชูดาน (Sudan) กำเนิดในชูดาน แองโกล นูเบีย (Anglo Nubian) กำเนิดในอังกฤษ และไพรีเนียน (Pyrenean) กำเนิดในยุโรป

3. **แพะพันธุ์ขน** ส่วนมากกำเนิดในบริเวณท้องถิ่นที่เป็นเทือกเขาหรือเป็นที่ๆ มีอากาศหนาวจัด แพะพวกนี้มีขนยาวอ่อน เหมาะในการใช้ทำเครื่องนุ่งห่ม พันธุ์ที่ควรรู้จักได้แก่ พันธุ์แองกอร่า (Angora) กำเนิดในเตอร์กี และพันธุ์แคชเมียร์ (Cashmere) กำเนิดในอินเดีย

### แกะและพันธุ์แกะ

แกะเลี้ยงกันมากในเมืองหนาว เพราะใช้ขนแกะเป็นเครื่องนุ่งห่ม และใช้เนื้อเป็นอาหาร ในประเทศร่อนการเลี้ยงแกะก็มีอยู่บ้าง แต่ใช้เนื้อเป็นอาหารเท่านั้น แกะแบ่งออกเป็น 2 ประเภท คือ

1. **แกะพันธุ์เนื้อ** เลี้ยงไว้เพื่อใช้เนื้อเป็นอาหาร เช่น พันธุ์อินเดียลลอไฮ (Indian Lohi) และเนลเลอร์รี (Nellore) ซึ่งมีถิ่นกำเนิดในอินเดีย

2. **แกะพันธุ์ขน** เลี้ยงไว้เพื่อนำขนมาทำเป็นเครื่องนุ่งห่ม ในขณะที่เดียวกันก็สามารถเปลี่ยนเป็นแกะพันธุ์เนื้อได้ ถ้าหากปริมาณการให้ขนต่ำลงไป แกะพันธุ์ที่ควรรู้จักมีพันธุ์มารีโน (Marino) ซึ่งมีถิ่นกำเนิดในสเปน และเลี้ยงกันในประเทศยุโรปทุกประเทศ พันธุ์แรมโบเลท์ (Rambouillet) กำเนิดในฝรั่งเศส

### สุกรและพันธุ์สุกร

สุกรอยู่ในตระกูลซูดิอิ (Suidae) ซึ่งรวมสุกรเลี้ยงและสุกรป่า สุกรเลี้ยงในปัจจุบันเป็นที่ยอมรับกันโดยทั่วไปว่าสืบมาจากสุกรป่ายุโรป ผสมกับสุกรจีนและสุกรป่าของอิตาลี ซึ่งเราสามารถแบ่งเผ่าของสุกรออกเป็น 3 เผ่า ได้ดังนี้

1. **สุกรป่ายุโรป (Sur Scrofa)** พบในทวีปยุโรป แอฟริกา และเอเชีย สุกรเผ่านี้มีอยู่เกือบทุกทวีปยกเว้นออสเตรเลียและอเมริกา สุกรป่าเป็นสัตว์ที่แข็งแรง คุร้าย ให้อูกดก และต้านทานโรคต่างๆ ได้ดี เนื้อมีแต่เนื้อแดง ไม่มีมัน แต่หนังหนาหุ้มด้วยขนแข็ง

2. **สุกรเอเชีย (Sur Indica)** ได้แก่ สุกรไหหลำ สุกรไทย สุกรพื้นเมืองญี่ปุ่น สุกรพวกนี้มีขนาดเล็ก ขาสั้น หลังมักแอ่น มีไขมันหนา ให้อูกดก

3. **สุกรนีโอโพลีทัน (Sun Wadituaneus)** เป็นสุกรสีดำเทาของประเทศอิตาลี ซึ่งถูกนำเข้าไปในประเทศอังกฤษราวๆ คริสต์ศตวรรษที่ 12 เพื่อปรับปรุงสุกรอังกฤษ เข้าใจว่าสุกรเผ่านี้มีเลือดสุกรป่ายุโรป และสุกรเอเชียอยู่ไม่น้อยเหมือนกัน

ได้กล่าวมาแล้วว่าเราแบ่งสุกรออกเป็น 3 ประเภท ตามลักษณะการใช้ประโยชน์ คือ

- ก. สุกรประเภทมัน (Lerd Type)
- ข. สุกรประเภทเบคอน (Bacon Type)
- ค. สุกรประเภทเนื้อ (Meat Type)

ในที่นี้จะได้กล่าวถึงพันธุ์สุกรที่รู้จักกันดีในประเทศไทยเท่านั้น

**สุกรพันธุ์ลาร์จไวท์ (Large White)** สุกรพันธุ์นี้มีถิ่นกำเนิดในประเทศอังกฤษ มีชื่อเรียกในอังกฤษว่า พันธุ์ลาร์จไวท์ ได้ถูกนำมาเลี้ยงในประเทศไทยตั้งแต่ปี พ.ศ.2482 แต่นำมาเลี้ยงกันอย่างจริงจังเมื่อปี พ.ศ.2500 และแพร่หลายไปอย่างกว้างขวาง เพราะสามารถปรับตัวเข้ากับสภาพแวดล้อมและอากาศในประเทศไทยได้ดีมาก สหรัฐอเมริกาได้นำสุกรพันธุ์ลาร์จไวท์ไปปรับปรุงพันธุ์สายใหม่ โดยผสมกับพันธุ์โลเคสเตอร์ แล้วเรียกชื่อใหม่ว่า พันธุ์ยอร์ดไชร์ สุกรพันธุ์ลาร์จไวท์นี้เป็นสุกรประเภทเบคอน ลักษณะโดยทั่วไปเป็นสุกรขนาดใหญ่ หูตั้ง ลำตัวยาว แต่บางกว่าพันธุ์เนื้อ ไหล่หนา หางและขนสีขาวยาวตลอดลำตัว อาจมีจุดดำบ้างแต่ไม่ถือเป็นข้อตำหนิ มีเนื้อมาก แต่มันได้ผิวหนัง ลาร์จไวท์เป็นสุกรที่เติบโตเร็ว สามารถเติบโตจนถึง 100 กิโลกรัม ในระยะเวลาเพียง 5 – 6 เดือน เพิ่มน้ำหนักหรือเติบโตได้วันละ 700 – 750 กรัม คุณภาพของซากดีมาก มีเนื้อมาก มันน้อย และเนื้อสามชั้นเหมาะแก่การทำเบคอน จุดเด่นอีกประการหนึ่งก็คือ ตัวเมียมีลูกดก (10 – 15 ตัว) เลี้ยงลูกเก่งและมีน้ำนมมาก ตัวผู้โตเต็มที่หนัก 200 – 300 กิโลกรัม ตัวเมียโตเต็มที่หนัก 180 – 220 กิโลกรัม เหมาะที่จะใช้สุกรพันธุ์นี้ผสมพันธุ์ข้ามระหว่างพันธุ์

**สุกรพันธุ์แลนดรีซ (Landrace)** สุกรพันธุ์นี้มีถิ่นกำเนิดในประเทศเดนมาร์ก โดยในขั้นแรกมีการนำเอาสุกรพันธุ์ลาร์จไวท์ผสมกับสุกรพันธุ์พื้นเมืองของเดนมาร์กได้สุกรพันธุ์ใหม่ชื่อ เดนมาร์กแลนดรีซ (Dennish Landrace) ซึ่งทางรัฐบาลเดนมาร์กได้จดทะเบียนรับรองการเป็นพันธุ์แท้ เมื่อปี พ.ศ. 2438 ต่อมาในปี พ.ศ.2477 ทางสหรัฐอเมริกาได้สั่งสุกรพันธุ์เดนมาร์กแลนดรีซ เดนมาร์กเพื่อใช้ในการปรับปรุงพันธุ์สุกรเท่านั้น ห้ามมิให้นำมาผสมเพื่อจำหน่ายพันธุ์แท้แก่ราษฎร จวบจนปี พ.ศ. 2493 ข้อตกลงนี้จึงยกเลิกไป ต่อมาทางสหรัฐอเมริกาได้สั่งสุกรพันธุ์แลนดรีซสายเลือดต่างๆ จากนอร์เวย์ ที่เรียกว่า นอร์เวย์แลนดรีซ จากสวีเดน เรียกว่า สวีดิชแลนดรีซ รวมทั้งแลนดรีซจากเดนมาร์กที่มีอยู่เดิมด้วย เอามาปรับปรุงและสร้างพันธุ์ใหม่ขึ้นมา และให้ชื่อว่า “อเมริกันแลนดรีซ” สุกรพันธุ์แลนดรีซเป็นสุกรที่มีคุณภาพซากดีมาก เหมาะที่จะทำเบคอน ลักษณะของสุกรพันธุ์นี้มีสีขาว อาจมีจุดดำบ้างถือเป็นเรื่องธรรมดา รูปร่างค่อนข้างลึก (มีซี่โครง 16 – 17 คู่) สะโพกใหญ่เด่นชัด หลังค่อนข้างตรง ขาสั้นเตี้ยกว่าพันธุ์ลาร์จไวท์ หัวเล็กเรียวยาวรับกับคอ ไม่มีรอยย่นหูใหญ่ปรกลงข้างหน้า ข้อเท้ามักอ่อนมีมันน้อย และมันบริเวณสันหลังบาง เป็นพันธุ์ที่ให้ลูกดกพอสมควร ประมาณ 9 – 12 ตัว เลี้ยงลูกเก่งพอใช้ มีประสิทธิภาพในการใช้อาหารเพื่อเปลี่ยนเป็นเนื้อ

ดีมาก สุกรพันธุ์นี้เป็นพันธุ์ที่มหาวิทยาลัยเกษตรศาสตร์นำเข้ามาเลี้ยงในประเทศไทยเมื่อวันที่ 20 ธันวาคม พ.ศ.2506 และด้วยลักษณะที่ดีหลายอย่างของสุกรพันธุ์นี้ จึงได้มีผู้ใช้สุกรพันธุ์นี้เป็นพ่อพันธุ์หรือแม่พันธุ์ สร้างสุกรพันธุ์ใหม่ขึ้นมาอีกหลายพันธุ์

**สุกรพันธุ์ดูร์อเจอร์ซี่ (Duroc Jersey)** เป็นสุกรประเภทเนื้อ มีถิ่นกำเนิดในภาคตะวันออกของคอร์เนลเบลท์ สหรัฐอเมริกา สุกรพันธุ์ดูร์อเจอร์ซี่ประกอบขึ้นจากสุกร 3 สายเลือดด้วยกัน คือ ดูร์อเจอร์ซี่เรดของรัฐนิวเจอร์ซีย์ เป็นสุกรสีแดง ขนาดใหญ่ แข็งแรง และมีลูกตก อีกสายหนึ่งเป็นสุกรดูร์อเจอร์ซี่ของนิวยอร์ก ซึ่งเป็นสุกรขนาดกลาง รูปร่างสันทัด มีลักษณะและคุณสมบัติดีพอสมควร และสายเลือดที่สามเป็นสุกรดูร์อเจอร์ซี่ที่มีเลือดสุกรพันธุ์เบอร์กเชียร์สีแดงจากรัฐคอนเนตทิคัท สุกรพันธุ์ดูร์อเจอร์ซี่ได้รับการรับรองให้สุกรพันธุ์แท้ของสหรัฐอเมริกา เมื่อปี พ.ศ.2428 ปัจจุบันสุกรพันธุ์นี้เป็นสุกรที่นิยมเลี้ยงกันมากที่สุดได้อเมริกา สุกรพันธุ์ดูร์อเจอร์ซี่เป็นสุกรขนาดใหญ่ มีรูปร่างหนาและลึก ความยาวของลำตัวสั้นกว่าสุกรสองพันธุ์ที่กล่าวมาแล้ว สะโพกใหญ่โตเด่นชัด หลังโค้งคล้ายขนุน หน้ายาวปานกลาง หูปรกเล็กน้อย สีแดงเข้มทั้งตัวหรือเป็นสีอิฐ บางตัวมีสีเหลืองหรือเกือบเป็นสีทอง ลักษณะบางอย่างที่ผู้เลี้ยงไม่ชอบ คือ การมีจุดขาวหรือดำที่ลำตัว ที่ตัวและขา ขนหยาบ มีขนสีแดงอ่อนเกินไป และหูที่ตั้งตรง สำหรับผลของการเลี้ยงสุกรพันธุ์นี้ในประเทศไทย พบว่า มีความเหมาะสมกับการเลี้ยงดูในสภาพแวดล้อมต่างๆ ดีมาก คุณภาพซากดี อัตราการเจริญเติบโตแบบประสิทธิภาพของการใช้อาหารหลังจากการหย่านมแล้วดีมาก สุกรตัวผู้ที่มีอายุ 1 ปี จะมีน้ำหนักประมาณ 150 กิโลกรัม ตัวเมียจะหนักประมาณ 110 – 120 กิโลกรัม ข้อเสียของสุกรพันธุ์ดูร์อเจอร์ซี่ที่พบในประเทศไทยคือ ให้ลูกตกไม่มากนัก และเลี้ยงลูกไม่เก่งเหมือนสุกรสองพันธุ์ที่ได้กล่าวมาแล้ว

**สุกรพันธุ์แฮมเชียร์ (Hamshire)** สุกรพันธุ์นี้มีถิ่นกำเนิดในสหรัฐอเมริกา กรมปศุสัตว์เคยส่งสุกรพันธุ์นี้เข้ามาทดลองเลี้ยงในประเทศไทย เมื่อปี พ.ศ.2497 และได้หายสาบสูญไปจนกระทั่งมีผู้นำมาเลี้ยงอีกครั้งหนึ่งในปี พ.ศ.2519 – 2520 บรรพบุรุษของสุกรพันธุ์แฮมเชียร์ คือ สุกรพันธุ์เวสเซ็กซ์แซดเดิลแบ็ค (Wessex Saddle back) ซึ่งอยู่ในภาคใต้ของประเทศอังกฤษ และได้ถูกปรับปรุงและสร้างเป็นสุกรพันธุ์แท้ขึ้นที่มลรัฐเคนตักกีของสหรัฐอเมริกา และได้รับการรับรองให้เป็นสุกรพันธุ์แท้เมื่อปี พ.ศ.2436 ปัจจุบันพันธุ์แฮมเชียร์เป็นพันธุ์ที่ได้รับความนิยมเลี้ยงกันมากในสหรัฐอเมริกา เป็นอันดับที่สองรองจากสุกรพันธุ์ดูร์อเจอร์ซี่ รูปร่างลักษณะและคุณสมบัติโดยทั่วไปของสุกรพันธุ์นี้เป็นสุกรประเภทพันธุ์เนื้อเช่นเดียวกับพันธุ์ดูร์อเจอร์ซี่ มีสีดำและมีคางเฉพาะบริเวณหัวไหล่จรดขาหน้าทั้งสองเท่านั้น จมูกยาว หัวค่อนข้างเล็ก หูตั้ง ขนาดของลำตัวเล็กกว่าสุกรพันธุ์ดูร์อเจอร์ซี่ คุณสมบัติเด่นอื่นๆ คือ ให้ลูกตกพอสมควร คุณภาพซากค่อนข้างดี เหมาะที่จะใช้ผสมข้ามพันธุ์อื่นๆ เพื่อผลิตลูกผสม เช่น ผสมกับพันธุ์แลนด์เรซ และลาร์จไวท์ คุณสมบัติพิเศษอีกอย่างหนึ่งที่สุกรพันธุ์แฮมเชียร์ดีเด่นกว่าสุกรพันธุ์อื่นก็คือ การใช้แปลงหญ้าเป็นอาหารได้มาก ทำให้เปลืองอาหารเข้มข้นน้อย

**สุกรพันธุ์พื้นเมืองของไทย** โดยทั่วไปแล้ว สุกรพันธุ์พื้นเมืองของไทยมีอัตราการเจริญเติบโตช้ามาก ถ้าเทียบกับสุกรพันธุ์ต่างประเทศ กล่าวคือ สุกรพันธุ์พื้นเมืองส่วนใหญ่มีอัตราการเจริญเติบโตค่อนข้างต่ำ ประมาณ 180 – 350 กรัมต่อวัน ประสิทธิภาพของการเปลี่ยนแปลงอาหารเป็นเนื้อต่ำมาก ระหว่าง 5 – 7 กิโลกรัม/1 กิโลกรัม คุณสมบัติที่เด่นของสุกรพันธุ์พื้นเมืองก็คือ กินอาหารง่ายและกินไม่เลือก ข้อดีอื่นๆ ที่ควรกล่าวถึงก็คือ การมีลูกตก หาดอาหารกินเองเก่ง และมีความทนทานต่อสภาพแวดล้อมดีกว่าสุกรพันธุ์ต่างประเทศ สุกรพันธุ์พื้นเมืองของไทยที่มีอยู่ในขณะนี้ ได้แก่ พันธุ์ไหหลำ พันธุ์ควาย พันธุ์ราด พันธุ์ฟวง ฯลฯ สำหรับพันธุ์ที่น่าจะกล่าวถึงก็คือ พันธุ์ไหหลำ ซึ่งเลี้ยงกันแพร่หลายกว่าพันธุ์อื่นๆ

**สุกรพันธุ์ไหหลำ** เป็นสุกรพันธุ์พื้นเมืองที่มีขนาดโตกว่าพันธุ์อื่นๆ สุกรพันธุ์นี้มักพบในภาคกลางและภาคใต้ของประเทศไทย โดยเฉพาะย่านที่ชาวจีนอาศัยอยู่ ลักษณะ โดยทั่วไปจะมีสีดำและสีขาวปะปนกัน โดยจะมีสีดำอยู่ทั่วตัว ส่วนพื้นท้องจะมีสีขาว หัวของสุกรพันธุ์นี้จะคูดงม จมูกยาวและแอนเล็กน้อย คางย้อย และไหล่ใหญ่ ลำตัวยาวปานกลาง สะโพกเล็ก ขาและข้อเหนือกีบไม่ค่อยแข็งแรง พ่อสุกรโตเต็มที่หนัก 100 – 125 กิโลกรัม น้ำหนักที่เหมาะสมจะส่งตลาดคือ 80 กิโลกรัม เพราะถ้าปล่อยให้โตกว่านี้จะมีมันมากและเปลืองอาหาร คุณสมบัติที่เด่นอีกประการหนึ่งก็คือ กินเก่ง ลูกตก หาดอาหารในที่สกปรกได้ดี

ในปัจจุบันนี้ เริ่มมีเอกชนรายใหญ่และบริษัทผู้ผลิตพันธุ์สัตว์และค่าอาหารสัตว์ในประเทศหลายแห่ง ได้สั่งสุกรลูกผสมจากฟาร์มใหญ่ๆ ในต่างประเทศเข้ามาเลี้ยงสุกรขุน หรือสั่งพ่อพันธุ์แม่พันธุ์ ที่เป็นลูกผสมหรือต่างสายเลือดกันเข้ามาใช้ในการผลิตลูกสุกรขึ้นอีกทีหนึ่ง แต่ยังไม่แพร่หลายหรือได้รับความนิยมน้อยอย่างการผลิตไก่ไข่ ทั้งนี้ เพราะการผลิตสุกรลูกผสมนั้นมีขั้นตอนไม่ยุ่งยากเหมือนกับการผสมพันธุ์ไก่ซึ่งต้องใช้เทคนิคสูง และเกษตรกรเองก็สามารถผสมพันธุ์สุกรเองได้โดยง่าย จึงไม่สมควรที่จะสั่งสุกรลูกผสมจากต่างประเทศมาเพื่อทำให้เสียดุลการค้าของประเทศโดยใช้เหตุ

### **ไก่และพันธุ์ไก่**

เชื่อกันว่ามนุษย์ได้นำไก่มาเป็นสัตว์เลี้ยงไม่ต่ำกว่า 5,000 ปีมาแล้ว เพื่อใช้เนื้อเป็นอาหารและเป็นสัตว์เกมกีฬา ไก่เป็นสัตว์ที่อยู่ในแถบร้อนของเอเชีย มีอยู่มากมายหลายพันธุ์ และได้กระจายเข้าไปอยู่ในแถบอาหรับ แอฟริกา และอินเดียตะวันออก ไก่ในปัจจุบันซึ่งเลี้ยงไว้เป็นไก่เนื้อและไก่ไข่นั้น เชื่อกันว่าสืบเชื้อสายมาจากไก่ป่า 4 สปีชีส์ คือ

1. ไก่ป่าสีแดง (Red jungle fowl) *Gallus gallus*
2. ไก่ป่าสีลอน (Ceylon jungle fowl) *G. lafayetier*

3. ไก่ป่าสีเทา (Grey jungle fowl) *G sonnerati*
4. ไก่ป่าชะวา (Java jungle fowl) *G varius*

เนื่องจากไก่ป่าหรือต้นตระกูลเดิมของไก่ปัจจุบันมีสีขนหลายอย่าง ประกอบกับความก้าวหน้าในด้านการผสมพันธุ์ จึงเป็นผลให้เกิดไก่พันธุ์ใหม่ๆ ซึ่งมีสีขนมากมายหลายชนิดที่แตกต่างไปจากตระกูลเดิมของมัน ลักษณะใหม่ๆ ที่ปรากฏมีหลายอย่าง เช่น การมีสีขาวยบริสุทธิ์ทั้งตัว มีลูกบนหัว มีเครา ลักษณะหงอนไก่ก็มีหลายอย่าง เช่น หงอนจ๊ก หงอนแฉก และหงอนเมสส์ดัว หน้าแข้งมีขน หรือไข่เป็นฟ้า เป็นต้น การที่ไก่เกิดลักษณะรูปร่างแตกต่างกันไปตามท้องถิ่นต่างๆ เป็นผลสืบเนื่องมาจากการผสมข้ามพันธุ์บ้าง การผสมเพื่อให้ได้ไก่ที่มีรูปร่างลักษณะตามความประสงค์ของผู้ผสม หรือตามความเหมาะสมของท้องถิ่นนั้นๆ กล่าวโดยสรุป เราสามารถแบ่งพันธุ์ไก่ออกเป็น 4 ประเภท คือ

1. ไก่ประเภทไข่ เช่น ไก่พันธุ์เล็กฮอร์น
2. ไก่ประเภทเนื้อ เช่น พันธุ์คอร์นิช
3. ไก่ประเภทกึ่งเนื้อกึ่งไข่ เช่น ไก่พันธุ์โรดไอส์แลนด์แดง
4. ไก่ประเภทสวยงาม เช่น ไก่แจ้ ไก่วง

แต่เดิมเรานิยมเลี้ยงไก่พันธุ์แท้ เพราะต้องการสีขนและลักษณะที่สม่ำเสมอเป็นหลัก ต่อมาผลจากการศึกษาทางพันธุศาสตร์ได้พิสูจน์ให้เห็นว่าไก่ลูกผสม (Hybrid) ระหว่างพันธุ์หรือระหว่างสายเลือดที่คัดไว้โดยเฉพาะนั้นดีกว่าไก่พันธุ์แท้ เพราะแข็งแรงทนทานและให้ผลที่ดีกว่า ฉะนั้น ในการคัดเลือกพันธุ์ไก่สมัยนี้ไม่ว่าจะทางไข่หรือเนื้อ ย่อมถือลักษณะที่มีค่าทางเศรษฐกิจเป็นสำคัญ ผู้เลี้ยงไก่แบบเป็นอุตสาหกรรมจึงหันมาเลี้ยงไก่ลูกผสมกันมากขึ้น สิ่งหนึ่งที่พอจะกล่าวได้ในที่นี้คือ การเลี้ยงไก่พันธุ์แท้จะได้ผลผลิตสูงเป็นรายตัว แต่การเลี้ยงไก่ไฮบริดผลผลิตสูงเป็นส่วนรวมไม่ใช่เฉพาะตัว

#### ไก่พันธุ์แท้ที่นิยมเลี้ยงในประเทศไทย มีดังนี้

1. ไก่เล็กฮอร์นขาว (White leghon) ต้นกำเนิดของไก่พันธุ์เล็กฮอร์นดั้งเดิมมาจากประเทศอิตาลี แต่ได้มีการปรับปรุงพันธุ์กันไปมากมายในอังกฤษ เดนมาร์ก อเมริกา ไก่เล็กฮอร์นได้รับการจดทะเบียนว่าเป็นไก่พันธุ์แท้ที่สมบูรณ์อีกพันธุ์หนึ่ง เมื่อปี ค.ศ.1874 ลักษณะประจำพันธุ์ของไก่พันธุ์นี้คือ มีน้ำหนักตัวประมาณ 4.5 – 6 ปอนด์ สีของผิวหนังสีเหลือง ขนขาว สีของแข้งเหลือง ไม่มีขนแข็ง หงอนมี 2 ชนิด คือ หงอนจ๊กและหงอนกุหลาบ ตุ่มหูสีขาว ฟองไข่สีขาว ไก่เล็กฮอร์นขาวหงอนจ๊ก เป็นไก่พันธุ์ที่สำคัญที่สุดในแทบทุกประเทศ ไก่พันธุ์นี้มีลักษณะปราดเปรียว ชอบบินให้ไข่เร็ว ฟองไข่มีขนาดเล็ก เปลือกไข่สีน้ำตาลอ่อน ไม่กักไข่ ลูกไก่ขนงอกและโตเร็ว การที่มีตัวเล็กจึง

ใช้อาหารประหยัด แต่กลายเป็นข้อเสียถ้าจะทำเป็นไก่เนื้อเมื่อหยุดไข่ไก่เล็กฮอร์นเริ่มให้ไข่เมื่ออายุ 5 เดือน

2. **ไก่โรดไออร์แลนด์แดง (Rhode Island Red)** ต้นกำเนิดของไก่พันธุ์นี้มีมากกว่า 90 ปีแล้ว ที่เมืองนิวอิงแลนด์ (New England) ไก่โรดไออร์แลนด์เกิดจากการผสมพันธุ์ระหว่างไก่ชนพันธุ์มาลายูตีแดง (Red Malay Game) ไก่เล็กฮอร์น (Leghorn) และไก่พันธุ์พื้นเมืองของเอเชีย (Asiatic native) ลักษณะประจำพันธุ์จะมีน้ำหนักตัวประมาณ 6.5 – 8.5 ปอนด์ สีของผิวหนังทั่วไปเหลือง สีของแข้งเหลืองปนแดง ขนแข็งไม่มี ลักษณะของหงอนมี 2 แบบ คือ หงอนจ๊กกับหงอนกุหลาบ ตุ่มหูสีแดง เปลือกไข่สีน้ำตาล ไก่พันธุ์โรดไออร์แลนด์แดงเป็นไก่กึ่งเนื้อกึ่งไข่ ได้รับความนิยมจากผู้เลี้ยงในประเทศไทย เพราะเหมาะสมกับสภาพดินฟ้าอากาศของเมืองไทย ไข่ไก่โรดไออร์แลนด์แดงฟองโต น้ำหนักดี สีสวย สีของเปลือกไข่เป็นสีน้ำตาล ซึ่งตลาดชอบ คุณสมบัติที่ดีเด่นอีกอย่างหนึ่งของโรดไออร์แลนด์แดงคือ เป็นไก่กึ่งเนื้อกึ่งไข่ ซึ่งเมื่อไก่แก่หรืออัตราการไข่ลดลงมากๆ จะคัดขายเป็นไก่เนื้อก็ง่าย ทั้งน้ำหนักตัวก็มากขายได้ราคาสูง

3. **ไก่บาร์พลิมัธร็อก (Barred Plymouth Rock)** เป็นไก่กึ่งเนื้อกึ่งไข่ที่มีชนหลายขาวสลับดำ ไก่พันธุ์นี้ได้รับการจดทะเบียนรับรองว่าเป็นไก่พันธุ์แท้ของสหรัฐอเมริกา เมื่อปี ค.ศ. 1874 ลักษณะประจำพันธุ์ของไก่พันธุ์พลิมัธร็อก คือมีน้ำหนักตัวประมาณ 7.5 – 9.5 ปอนด์ สีของหนังสีแดงปนเหลือง แข็งสีเหลือง ขนแข็งไม่มี หงอนจ๊ก ตุ่มหูสีแดง เปลือกไข่สีน้ำตาล ไก่พันธุ์นี้เป็นที่นิยมมากในสหรัฐอเมริกา เพราะให้ไข่ดก และให้เนื้อดี เติบโตเร็ว บางตระกูลใช้ในการผสมทำไก่กระทงโดยเฉพาะ

4. **ไก่นิวแฮมเชียร์ (New Hamshires)** เป็นไก่ที่ได้รับการผสมพันธุ์มาเมื่อประมาณ 45 ปีมานี้เอง โดยมากจากเชื้อสายไก่พันธุ์โรดไออร์แลนด์แดง ไก่พันธุ์แฮมเชียร์ได้รับการจดทะเบียนเป็นไก่พันธุ์แท้ของสหรัฐอเมริกา เมื่อปี ค.ศ. 1935 ลักษณะประจำพันธุ์ของไก่พันธุ์นี้คือมีน้ำหนักตัวเมื่อโตเต็มที่ประมาณ 6.5 – 8.0 ปอนด์ ผิวหนังสีเหลือง เปลือกไข่สีน้ำตาล สีของหน้าแข้งเหลือง ขนแข็งไม่มี หงอนจ๊ก ตุ่มหูสีแดง ขนสีแดง เหมือนไก่พันธุ์โรดไออร์แลนด์แดงกว่า มีคุณสมบัติทางให้ไข่เร็ว ขนงอกเร็ว และเติบโตเร็ว บางตระกูลใช้เป็นไก่กระทง

5. **ไก่คอร์นิช (Cornish)** เป็นไก่ประเภทพันธุ์เนื้อ หน้าอกใหญ่ ใช้เป็นไก่ผสมข้ามพันธุ์เพื่อผลิตไก่กระทงในปัจจุบันเป็นส่วนใหญ่

6. **ไก่พลิมัธร็อกขาว (White Plymouth Rock)** เป็นไก่ที่เลี้ยงไว้เพื่อให้เนื้อโดยเฉพาะ เติบโตเร็วและน้ำหนักมาก แต่ไข่ไม่ดก



ได้กล่าวมาแล้วว่า การเลี้ยงไก่เพื่อเป็นอุตสาหกรรมในปัจจุบันนั้น ไม่นิยมใช้ลูกไก่พันธุ์แท้เลี้ยงกันอีกต่อไป เนื่องจากไม่คุ้มค่าทางเศรษฐกิจ ฟาร์มไก่อาชีพทั่วไปหันมานิยมใช้ไก่ลูกผสม เพราะให้ผลดีกว่าไก่พันธุ์แท้ และจะมีชื่อเรียกต่างๆ กัน ตามชื่อฟาร์ม หรือชื่อผู้เป็นเจ้าของ อาทิ

ก. พันธุ์ไก่ไข่ ได้แก่ อาร์เบอร์เอเคอร์ บับคอค ไฮไลน์ คิมเบอร์ โกดี้ ซุปเปอร์ฮาร์โก้ เซเวียร์ ดิคาล์บ ฯลฯ

ข. พันธุ์ไก่เนื้อ ได้แก่ อาร์เบอร์เอเคอร์ คอบบี้ ฮับบาร์ด แวนเดรส พิลท์ ฯลฯ

ไก่สายพันธุ์ต่างๆ เหล่านี้ส่วนใหญ่อยู่ในสหรัฐอเมริกา

### เปิดและพันธุ์เปิด

พันธุ์เปิด เป็ดมี 3 จำพวกด้วยกันคือ

1. จำพวกพันธุ์ไข่ (The egg class) ได้แก่ เป็ดกาก็แคมป์เบลล์ เป็ดอินเดียรันเนอร์
  2. จำพวกเนื้อ (The meat class) ได้แก่ เป็ดมัสโควี เป็ดปักกิ่ง ฯลฯ
  3. จำพวกเปิดสวยงาม (The ornamental class) ได้แก่ เป็ดแมนดาริน เป็ดจุด เป็ดคอลล์
- ในที่นี้จะ ได้กล่าวถึงเปิดพันธุ์ไข่และพันธุ์เนื้อเท่านั้น

1. **เป็ดกาก็แคมป์เบลล์ (Khaki Campbell)** เป็นเปิดไข่พันธุ์แท้ที่สามารถให้ไข่ตกที่สุด เป็ดกาก็แคมป์เบลล์เป็นเปิดที่มีสหัสแคมป์เบลล์ ภริยานายแพทย์ผู้หนึ่งในอังกฤษ เป็นผู้ผสมพันธุ์เมื่อ 70 กว่าปีมาแล้ว โดยใช้เปิดอินเดียรันเนอร์ผสมกับเปิดพันธุ์เอง แล้วผสมซ้ำด้วยเปิดป่า เพื่อให้มีความแข็งแรง ทนทาน เป็ดที่ได้มีขนสีเทา จึงได้มีการตั้งชื่อเปิดพันธุ์นี้เพื่อเปิดอนุสรณ์แก่ผู้ผสม โดยชื่อว่าเป็ดกาก็แคมป์เบลล์ เป็ดกาก็แคมป์เบลล์ทั้งตัวผู้และตัวเมียมีรูปร่างลักษณะต่างๆ ไปคือ หัวค่อนข้างสูง คอยาวปานกลาง ออกกลมได้ขนาด หลังลาดเล็กน้อย ตากลมเด่นชัด หน้าเกลี้ยง ตัวเมียมีขนสีเทา ขนที่หลังและปีกสีเทาอ่อน ปากสีเขียวดำ ขาและเท้ามีสีเทาเหมือนขนที่ตัว น้ำหนักโตเต็มที่ประมาณ 4.5 ปอนด์ เป็ดกาก็ตัวผู้มีขนที่หัว คอ ปลายหาง ปลายปีกสีเขียวแกมเหลืองแก่ หรือน้ำตาลอ่อน หน้าอกและลำตัวสีเทา ปากสีเขียวแก่ ขาและเท้าสีส้ม น้ำหนักตัวที่โตเต็มที่ประมาณ 5 ปอนด์

2. **เปิดพันธุ์อินเดียรันเนอร์ (Indian Runner)** เป็นเปิดที่ถูกคัดเลือกทำพันธุ์จากเปิดพันธุ์พื้นเมืองของเบลเยียมและฮอลแลนด์ เป็นเปิดที่มีอัตรการไข่ที่ตก มี 3 ชนิดด้วยกันคือ เปิดอินเดียรันเนอร์สีน้ำตาลอ่อนและขาว (brown and white) เปิดอินเดียรันเนอร์สีขาว (white) เปิดอินเดียรันเนอร์สีลาย (penciled) เปิดอินเดียรันเนอร์ทุกชนิดเมื่อโตเต็มที่ตัวผู้จะหนัก 4.5 ปอนด์ ซึ่งมีขนาดเล็กกว่าเปิดเนื้อมาก เปิดพันธุ์นี้จะให้ไข่ฟองโต สีขาวใหญ่กว่าไก่

3. **เปิดพันธุ์ปักกิ่ง (Pekin)** เป็นเปิดพันธุ์เนื้อที่มีต้นกำเนิดในประเทศจีน รูปร่างใหญ่โตมาก เมื่อโตเต็มที่ตัวเมียจะหนักถึง 8 ปอนด์ ตัวผู้หนักราว 9 ปอนด์ ลำตัวกว้าง ลึกหนา ขนสีขาวหรือครีม หนังสีเหลือง ขาและเท้าสีหมากสุก จะงอยปากสีเหลือง รูปร่างสวยงามพอใช้ ไข่ดกพอประมาณ แต่ไม่ฟักไข่ มีคุณสมบัติที่ดีคือ โตง่าย แต่ขี้ตกใจ ร้องเสียงดัง บินไม่ได้ เป็นเปิดที่ทนร้อนจัดและหนาวจัดได้ดี

4. **เปิดพันธุ์มัสโควี (Muscovy)** มีชื่อเรียกกันในประเทศไทยว่าเปิดเทศ มี 2 ชนิด คือ ชนิดสีขาวและชนิดสีดำ ถิ่นกำเนิดดั้งเดิมอยู่ในอเมริกาใต้ เป็นเปิดลูกผสมที่ได้จากการผสมข้ามพันธุ์ มักจะเป็นหมัน ลักษณะรูปร่างโดยทั่วไป หน้าเป็นสีแดงจัด ผิวที่หน้าขรุขระ มีหงอนที่หัว ลำตัวยาว กว้าง หน้าอกไม่ลึก เปิดตัวผู้ตัวใหญ่กว่าตัวเมียไม่น้อยกว่า 1 ใน 3 เท่าของเปิดตัวเมีย เปิดตัวผู้โตเต็มที่ จะหนักถึง 10 ปอนด์ ตัวเมียโตเต็มที่หนัก 7 ปอนด์ ข้อเสียของเปิดพันธุ์นี้คือ บินเก่งมาก เกษตรกรของไทยมักจะเอาเปิดพันธุ์มัสโควีตัวผู้มาผสมกับเปิดตัวเมียพันธุ์พื้นเมือง ซึ่งจะทำให้ลูกผสมที่เรียกว่า “เปิดบัวใหญ่” เอาไว้เลี้ยงกินเนื้อโดยเฉพาะ

#### เปิดพันธุ์พื้นเมือง

เป็นพันธุ์พื้นเมืองที่เลี้ยงกันอยู่ตามที่ต่างๆ ในประเทศไทย พอจะแยกออกได้เป็น 2 พันธุ์ คือ

1. **เปิดปากน้ำ** เป็นเปิดพันธุ์ไข่ ตัวเล็กกว่าเป็นพันธุ์นครปฐม ขนตัวสีดำ ออกสีขาว ปากดำ เท้าดำ ไข่ได้ดีพอใช้และไข่ได้เร็ว ไข่ดกกว่าเปิดนครปฐม แต่ให้ฟองที่เล็กกว่า นิยมเลี้ยงกันในแถบจังหวัดสมุทรปราการ ชลบุรี และตามจังหวัดชายทะเลทั่วไป เปิดตัวผู้จะมีสีเดียวกับเปิดตัวเมีย แต่ขนที่หัวมีสีเขียวบรอนซ์

2. **เปิดนครปฐม** เป็นเปิดไข่เช่นเดียวกับเปิดปากน้ำ ตัวใหญ่ ออกกว้าง ออกไข่ช้า แต่ไข่ฟองโต ตัวเมียมีขนสีลายกาบอ้อย ตัวผู้หัวสีเขียว คอควั่นขาว ออกสีแดง ลำตัวสีเทาเหมือนเปิดป่า ปากสีเทา เท้าสีส้ม นิยมเลี้ยงกันมากที่จังหวัดนครปฐม เพชรบุรี ราชบุรี และจังหวัดใกล้เคียง เปิดพันธุ์นครปฐม เมื่อหยุดไข่แล้วขายเป็นเนื้อเปิดได้ราคาดี เพราะตัวโตมีน้ำหนักดี

#### พันธุ์ห่าน

พันธุ์ห่านที่เลี้ยงในประเทศไทย ส่วนใหญ่หรือเกือบทั้งหมดเป็นห่านพันธุ์จีน แบ่งออกเป็น 2 ชนิด คือ

1. ห่านสีขาว
2. ห่านสีเทาหรือสีน้ำตาล

ห่านพันธุ์จีนที่เลี้ยงในบ้านเรา จัดได้ว่าเป็นห่านขนาดเล็ก เมื่อเปรียบเทียบกับห่านของต่างประเทศ ตัวผู้เมื่อโตเต็มที่แล้วจะมีน้ำหนักตัวเฉลี่ยประมาณ 5.4 กิโลกรัม ส่วนตัวเมียจะหนักประมาณ 4.5 กิโลกรัม เปรียบเทียบกับห่านพันธุ์ต่างประเทศ จะมีน้ำหนักตัวเฉลี่ย 9 กิโลกรัม ในตัวเมีย

### สุนัข (Dogs)

พันธุ์สุนัข ได้แก่ Afghan Hound, Akita inu, Alaskan Malamute, American Bulldog, American Cocker, Spaniel American Pit Bull Terrier, Basenji, Beagle, Boston Terrier, Boxer, Bull Terrier, Chihuahua, Chow Chow, Cocker Spaniel, Collie, Dachshund, Dalmatian, Doberman Pinscher, French Bulldog, German Shepherd, Golden Retriever, Maltese, Miniature Pinscher, Mixed – breed Dog, Old English Sheepdog, Papiyong, Pekingese, Pomeranian, Poodle, Pug, Rottweiler, Schnauzer, Shar Pei, Shetland Sheepdog, Shih – Tzu, Siberian Husky, Spitz, St. Bernard, Thai Bangkaew, Thai Ridgeback, Westie Terrier, Yorkshire Terrier

### แมว (Cats)

พันธุ์แมว แบ่ง ได้ดังนี้

#### 1. แมวขนยาวแท้และกึ่งขนยาว

- อเมริกันบ็อบเทล (American Bobtail)
- เอเชียกึ่งขนยาว (Asian Semi-longhair or Tiffanie)
- บาลินีส์ (Balinese)
- เบอร์แมน (Birman)
- บริติชขนยาว (British Longhair)
- ชานทิลลี (Chantilly or Tiffany)
- หิมาลัยัน (Himalayan)
- จาวานีส์ (Javanese)
- เมนคูน (Maine Coon)
- เนบีลิ่ง (Nebelung)
- นอร์เวเจียนฟอเรสต์ (Norwegian Forest)
- โอเรียนทัลกึ่งขนยาว (Oriental Longhair)
- เปอร์เซีย (Persian)
- แร็กดอลล์ และ รากัมพ์ฟิน (Ragdoll and Ragamuffin)

- ไซบีเรียน (Siberian)
- เทอร์คิชแวน (Turkish Van)
- เทอร์คิชแองโกรา (Turkish Angora)
- ยอร์กช็อกโกแลต (York Chocolate)

## 2. แมวขนสั้นเท้า

- อะบิสซิเนียน (Abyssinian)
- อเมริกันขนสั้น (American Shorthair)
- ออสเตรเลียมีสท์ (Australian Mist or Spotted Mist)
- บอมเบย์ (Bombay)
- บริติชขนสั้น (British Shorthair)
- เบอรัมมีส (Burmese)
- เบอรัมมิลลา (Burmilla)
- แคลิฟอร์เนียสแปงเกิลด์ (California Spangled)
- ชาร์ตรู (Chartreux)
- คัลเลอร์พอยต์ขนสั้น (Colorpoint Shorthair)
- อียิปเทียนม้าว (Egyptian Mau)
- ยูโรเปียนขนสั้น (European Shorthair)
- เอกโซติก (Exotic)
- ฮาวานาบราวน์ (Havana Brown)
- โคราช (Korat)
- อ็อกซิแคต (Ocicat)
- โอเรียนทัลขนสั้น (Oriental Shorthair)
- รัสเซียนบลู (Russian Blue)
- สยามีส หรือ วิเชียรมาส (Traditional Siamese or Applehead Siamese)
- สิงคโปร์ (Singapura)
- สโนว์ชู (Snowshoe)
- โซโกเก (Sokoke)
- โซมาลี (Somali)
- ตองกินีส (Tonkinese)

### 3. แมวที่เกิดจากการดัดแปลงพันธุกรรม

- อเมริกันบ็อบเทล (American Bobtail)
- อเมริกันเคิร์ล (American Curl)
- อเมริกันไวร์แฮร์ (American Wirehair)
- คอร์นิชเรกซ์ (Cornish Rex)
- ซิมริก (Cymric)
- ดีวอนเรกซ์ (Devon Rex)
- เยอรมันเรกซ์ (German Rex)
- แจแปนีสบ็อบเทล (Japanese Bobtail)
- ลาเปิร์ม (LaPerm)
- แมงซ์ (Manx)
- มินชกิน (Munchkin)
- โอโจสแอสูเลส (Ojos Azules)
- เพเทอร์บัลด์ (Peterbald)
- พิกซีบ็อบ (Pixie-bob)
- เซลเคิร์กเรกซ์ (Selkirk Rex)
- สกอตติชโฟลด์ (Scottish Fold)
- สฟิงซ์ (Sphynx)

### 4. แมวที่เกิดจากการผสมข้ามสายพันธุ์

- เบงกอล (Bengal)
- ชอซี (Chausie)
- ซีโต (Cheetoh)
- ซาวันนา (Savannah)
- เซเรนเจตี (Serengeti)
- ทอยเกอร์ (Toyger)

**หนู (Rats)**

พันธุ์หนู ได้แก่

1. หนูตะเภา
2. Gasby
3. Hamster
4. พิรุเวียน

**อิกัวน่า (Iguana)**

ชื่อวิทยาศาสตร์ Common Iguana

วงศ์ Iguanidae

**อายุครรภ์ อายุขัย (สัตว์)**

ชนิดสัตว์	ระยะตั้งครรรภ์ (วัน)	ชนิดสัตว์	อายุยืน (ปี)
แมว	63	เต่าใหญ่	190
วัว	280	เต่าเล็ก	138
หมา	61	ช้าง	84
ช้าง	360	หอยนางรมน้ำจืด	80
หนู	25 – 29	นกฮูก	68
ม้า	330	นกอินทรี	55
หมู	112 – 115	นกเพलिแกน	51
กระต่าย	30	ม้า	50
แกะ	150	ลาตัวผู้	46
กระรอก	44	ลิงบาบูน	45
ไบซัน	270 – 285	หมีขั้วโลก	41
ลิงบาบูน	180	ลิงชิมแปนซี	31
หมีดำ	210	คางคก	36
ลิงชิมแปนซี	226	ลิงกอริลล่า	33
กวาง (หางขาว)	210	ชะนี	31
ปลาโลมา	270	หมีกริซลี	31
หมาจิ้งจอก	49 – 55	ปลาโลมา	30

ชนิดสัตว์	ระยะตั้งครรรภ์ (วัน)	ชนิดสัตว์	อายุยืน (ปี)
ยีราฟ	420 – 450	สิงโต	30
ลิงกอกลีดำ	255	ยีราฟ	28
หมี	480 – 570	สิงโตทะเล	28
จิงโจ้	38 – 39	หมีดำ	24
สิงโต	180	อูฐ	25
มิงค์	48 – 51	เสือดอ	25
นาก	285 – 375	ม้าลาย	25
แรคคูน	63	แมว	23
สก็งค์	46	หมา	22
เสือดอ	100 – 108	สิงโตภูเขา	20
หมาป่า	60 – 62	วัวตัวเมีย	20
จามรี	258	กวางมูส	20
ม้าลาย	330 – 390	งูหางกระดิ่ง	20
		แกะ	20
		บีเวอร์	19
		แพะ	17
		กบตัวโต	16
		เสือดอ	16
		จิงโจ้	16
		กวางพรองฮอร์น	15
		ไก่	15
		หมาป่าไคออก	14
		กระต่าย	14
		หมู	10